

# Mogelijke bestuursmodellen passend onderwijs

Auteur: mr drs Harry Nijkamp, Nijkamp Consult



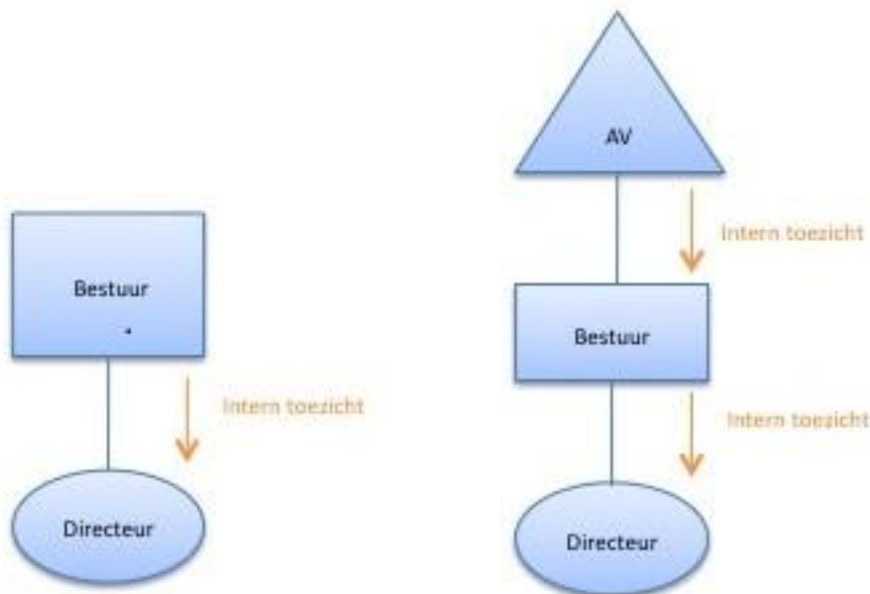
Het wetsvoorstel Passend Onderwijs verklaart de wettelijke bepalingen die gaan over Goed Bestuur, en dan met name de scheiding van bestuur en intern toezicht, van overeenkomstige toepassing op de samenwerkingsverbanden. De WVO/WEC geeft de mogelijkheid om deze functies organiek of functioneel te scheiden. Dit levert de volgende mogelijkheden op:

1. Bestuur/directiemodel
2. One tier model (AB/DB model)
  - A. DB door directeur/bestuurder
  - B. DB door schoolbesturen
3. Raad van Toezichtmodel
  - A. Raad van Toezicht door schoolbesturen
  - B. Raad van Toezicht van buiten



## 1. Bestuur/directiemodel

Het bestuur/directiemodel is een vorm van functionele scheiding. Het bestuur neemt de rol op zich van intern toezichthoudend orgaan. De meeste bestuursbevoegdheden worden gemandateerd of gedelegeerd aan de directie van het samenwerkingsverband. Het bestuur keurt de begroting, het ondersteuningsplan, het jaarverslag etc. goed en bewaakt de koers van het samenwerkingsverband (doelen/beoogde resultaten). Het bestuur ontwikkelt samen met de directie het toezichtkader en stelt zich vervolgens op als toezichthouder door de resultaten te monitoren. De directie is verantwoordelijk voor de uitvoering ervan, in overleg met de schooldirecteuren en heeft daarin een vooraf bepaalde handelingsruimte. Het bestuur kan in geval van mandaat besluiten van de directie eventueel herroepen genomen c.q. corrigeren. In geval van delegatie kan het bestuur genomen besluiten van de directie niet meer terugdraaien.



Afb. 1 Stichting volgens  
bestuur/directiemodel

Afb.2 Vereniging volgens  
bestuur/directiemodel

Kanttekeningen bij dit model:

Voordelen:

- Schoolbesturen blijven betrokken en eindverantwoordelijk
- Flexibel model, doordat mandaat kan worden aangepast

Nadelen:

- Minder strakke scheiding bestuur en intern toezicht
- Vergt veel roldiscipline van bestuur (toezicht houden ipv besturen)



## 2. One tier model (DB/AB)

Het one tier model is ook een vorm van functionele scheiding. In dat geval is sprake van een uitvoerend bestuur(der) en een toezichhoudend deel van het bestuur. Het uitvoerend bestuur wordt ook wel als Dagelijks Bestuur aangeduid en het toezichhoudend bestuur als Algemeen Bestuur. DB en AB vormen samen het bestuur van het samenwerkingsverband en zijn naar buiten toe ook een bestuurlijke eenheid. Naar binnen toe zijn de taken en bevoegdheden echter verdeeld doordat het AB toezicht houdt op de uitoefening van de taken die aan het DB zijn toebedeeld.

### 2.A.

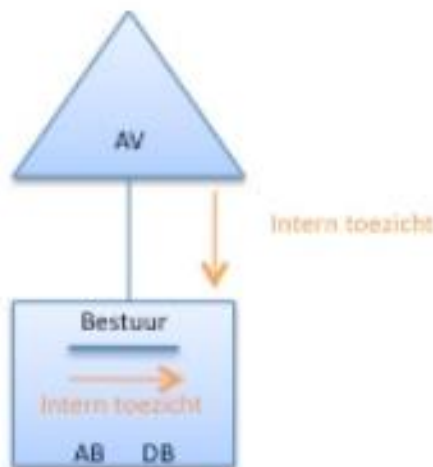
Er kan sprake zijn van een directeur van het samenwerkingsverband die tevens optreedt als uitvoerend bestuurder, dus een DB dat uit 1 persoon bestaat. De schoolbesturen nemen dan de taak op zich van AB. Het AB benoemt ook het DB en het DB legt verantwoording af aan het AB over het gevoerde beleid.

### 2.B.

Een andere variant is dat een of enkele personen uit de deelnemende schoolbesturen samen het DB vormen al dan niet samen met de directie van het samenwerkingsverband. De schoolbesturen die in het DB zitten, nemen geen deel in het AB. Dit model wordt een one tier (eenlaags) model genoemd omdat er sprake is van 1 bestuurlijk orgaan waar binnen de taken zijn verdeeld.



Afb. 3 Stichting volgens  
One tier model



Afb. 4 Vereniging volgens one tier model

Kanttekeningen bij dit model:

#### Voordelen

- Bevoegdhedenscheiding in statuten geregeld tussen DB en AB
- Bestuur en toezicht zijn samen eindverantwoordelijk

#### Nadelen

- Is AB in staat echt in te grijpen bij falend DB als dit bestaat uit collega-besturen (onafhankelijkheid van AB jegens DB)
- Vergt roldiscipline in bestuur om AB en DB goed te blijven onderscheiden

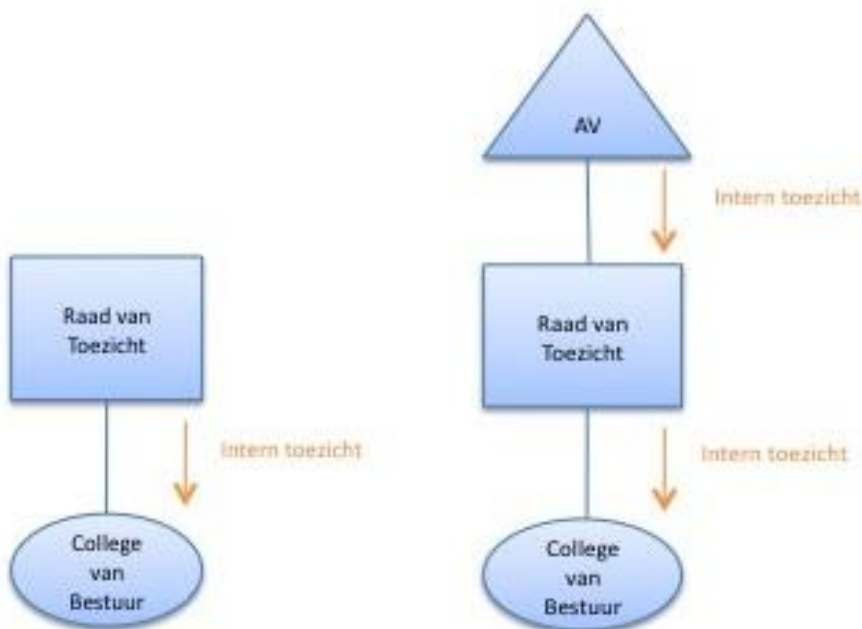


### 3. Raad van Toezichtmodel

Het Raad van Toezichtmodel is een vorm van organieke scheiding. In dat geval is sprake van twee gescheiden organen die elk hun eigen, afgebakende bevoegdheden hebben. Om die reden wordt dit ook wel een two tier model genoemd (twee lagen).

3.A.

De Raad van Toezicht kan bestaan uit een afvaardiging van de aangesloten schoolbesturen, De bestuurlijke bevoegdheden zijn neergelegd bij een bezoldigde bestuurder van het samenwerkingsverband. De Raad van Toezicht benoemt deze bestuurder (dit kunnen ook meerdere personen zijn, vaak aangeduid als College van Bestuur).



Afb. 5 Stichting volgens  
Raad van Toezichtmodel

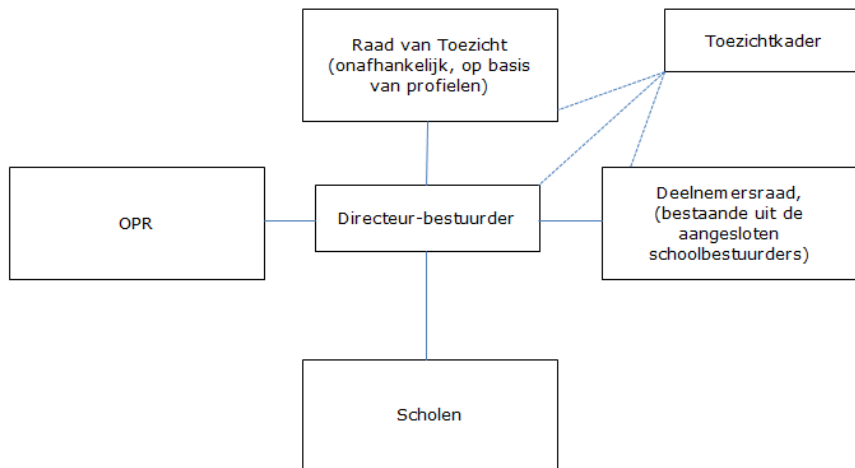
Afb. 6 Vereniging volgens  
Raad van Toezichtmodel



### 3.B.

De Raad van Toezicht wordt in deze variant op basis van kwaliteitsprofielen 'van buiten' aangetrokken. De schoolbesturen vormen een Raad van aangeslotenen/Deelnemersraad en hebben daar inspraak op een aantal besluiten als begroting, ondersteuningsplan etc. Dit kan een instemmingsrecht zijn, net als de OPR een instemmingsrecht heeft op het ondersteuningsplan. De bestuurder dient eerst instemming te hebben van deze organen voordat hij de besluiten ter goedkeuring voorlegt aan de Raad van Toezicht.

In schema:



Kanttekeningen bij model 3A/3B:

Voordelen:

- Strikte organieke scheiding (in statuten) tussen bestuur en intern toezicht
- Raad van Toezicht heeft geen last van dubbele petten (bij RvT van buiten op basis van kwaliteitsprofielen)

Nadelen:

- Risico op minder betrokkenheid van schoolbesturen
- Risico op machtsconcentratie bestuur (toezichtkader vereist)

