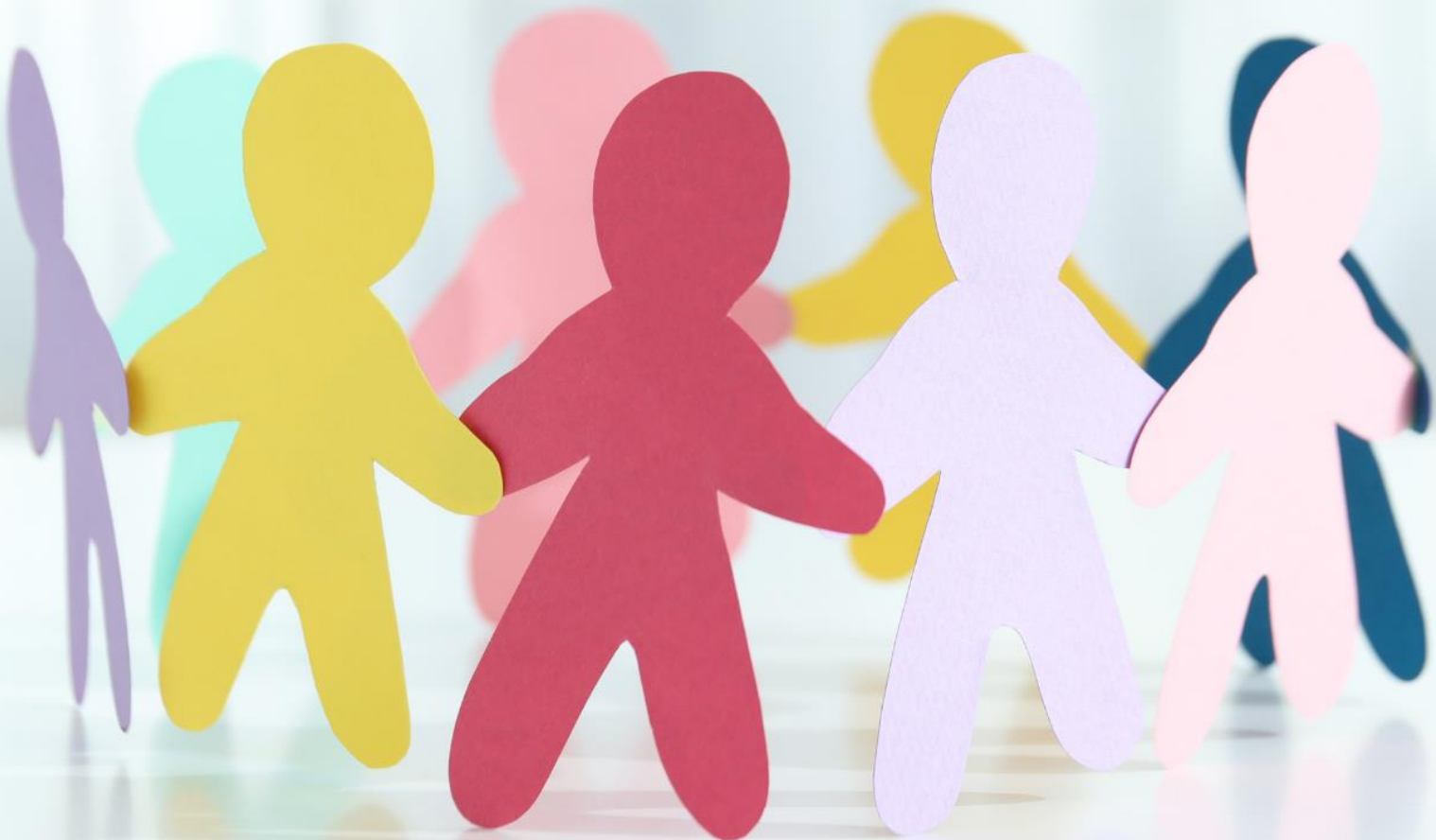


Op weg naar inclusievere kinderopvang

Een inspiratiedocument



Inhoudsopgave

Inhoudsopgave.....	1
Inleiding.....	2
Leeswijzer.....	3
1. Sterke pedagogische basis als fundament	4
1.1 Inclusief werken en goede samenwerking	4
1.2 Ondersteuning bij het erkennen, signaleren en begeleiden	5
2. Uit de praktijk.....	6
2.1 Vesper BSO+	6
2.2 Hero kindercentra, Haarlem	7
2.3 Kinderopvang Baloe – Wormerland.....	9
2.4 Berend Botje.....	11
2.5 Kinderopvang 't Kasteel, Leiden	12
2.6 Kluppluz.....	13
2.7 Gemeente Enkhuizen.....	15
2.8 Inclusievere opvang in Zuid-Holland voor kinderen met een ontwikkelingsvoorsprong.....	16
2.9 Bzzzonder.....	17
2.10 Blosse.....	18
2.11 Babbels Kindercentrum, gemeente Haarlemmeer	20
2.12 SDK, Dordrecht.....	21
2.13 Travers Welzijn, Zwolle	22
3. De financiën.....	23
3.1 Bekostigingsmodellen.....	23
3.2 Stroomschema's.....	24
3.3 Financieringsmogelijkheden.....	25
Bijlage: Definities	27

Inleiding

De afgelopen jaren zijn kinderopvang, onderwijs en jeugdzorg meer inhoudelijk gaan samenwerken. Een ontwikkeling die past bij de landelijke ontwikkelingen, vanuit de gedachte van een 'rijke ontwikkeldag' voor kinderen, passend bij de leeftijd en emotionele ontwikkeling van het kind. Kortom: de ontwikkeling van het kind als basis!

Het Regeerakkoord uit 2021, geeft een duidelijke ambitie af:

"We vergroten de kansengelijkheid door te investeren in kinderopvang, voor- en vroegschoolse educatie en de rijke schooldag. We voorkomen leerachterstanden bij de start door het stimuleren van de deelname van kinderen met een taalachterstand aan voor- en vroegschoolse educatie (VVE), het versterken van de kwaliteit, en de relatie tussen opvang en onderwijs te versterken".

Niet bij alle kinderen verloopt opgroeien vanzelfsprekend. Soms is extra zorg en aandacht nodig vanwege het gedrag, de ontwikkeling of de opvoeding/omgeving. Voor deze groep kinderen is niet altijd plaats binnen de reguliere kinderopvang, maar opvang op een kinderdagcentrum of medisch kinderdagverblijf, vallend onder de zorg, is ook niet passend. Om deze kinderen toch een plek te kunnen bieden op een kinderopvang wordt zogenoemde *plusopvang* georganiseerd: gespecialiseerde kinderopvang/BSO op een reguliere kinderopvang waar extra zorg en aandacht wordt geboden.

Landelijk zien we ontwikkelingen die zich richten op een inclusieve samenleving. De kinderopvang is daar een belangrijk onderdeel van en met het ontwikkelen van inclusievere opvang laten wij de term plusopvang vervallen. In dit document spreken we daarom over 'inclusievere' opvang met de mogelijkheid om kinderopvang aan te bieden voor ieder kind.

In de praktijk blijkt dat het aanbod van inclusievere opvang en de samenwerking tussen betrokken partijen om deze vorm van opvang te regelen divers is. Soms lukt het niet de samenwerking tot stand te brengen, terwijl samenwerken en krachten bundelen een belangrijke voorwaarde is voor succes. Het betekent ook dat je te maken krijgt met verschillende wet- en regelgeving en verschillende geldstromen vanuit ouders, overheid, gemeenten en onderwijs. Daarnaast is het verzorgen van buitenschoolse opvang niet verplicht voor het speciaal onderwijs, terwijl dit voor het reguliere onderwijs wel het geval is.

Waarborgfonds & Kenniscentrum Kinderopvang richt zich op drie pijlers: Financiën, Organisatieontwikkeling en Huisvesting. Vanuit deze drie pijlers krijgen we veel vragen van organisaties over inclusievere opvang. Aangezien er een sterk inhoudelijke component aanwezig is, ook over de rol van gemeenten en jeugdzorg, hebben we de samenwerking opgezocht met het Nederlands Jeugdinstituut (NJI) voor de realisatie van dit inspiratiedocument. We bedanken hen hartelijk voor hun medewerking.

Dit document is een hulpmiddel voor kinderopvangorganisaties, gemeenten, ouders en andere stakeholders om met elkaar in gesprek te gaan om een aanbod van inclusievere opvang te realiseren, toegankelijk voor alle kinderen in de wijk/woonplaats. Hierbij willen we kinderopvangorganisaties met kennis en inspiratie aanmoedigen om in relatie tot de ontwikkeling van het kind de samenwerking te blijven opzoeken. Wij danken iedereen die heeft meegewerkt aan dit inspiratiedocument door het delen van de praktijkvoorbeelden.

Andere belangrijke componenten bij het creëren van inclusievere opvang is de fysieke huisvesting en de algehele financiering. In dit inspiratiedocument beschrijven we hoe partijen inclusievere opvang hebben georganiseerd. De huisvestingsopgave en de financieringsopgave omschrijven we in twee aparte kennisdocumenten. De realisatie van deze documenten verwachten we in de loop van 2023.

Op basis van de ontwikkelingen de komende periode in de samenleving en in de sector, zullen we met verdiepende modules komen om de sector te helpen naar inclusievere opvang. Dit document is hiermee een document in beweging.

Leeswijzer

Met dit inspiratiedocument nemen we je mee in:

- de componenten die nodig zijn om concreet te onderzoeken of je inclusievere opvang aan wilt bieden;
- hoe je dit kunt doen in samenwerking met alle betrokken partijen rondom het kind.

Alles begint immers met een duidelijke gezamenlijke visie op de jeugd en het jeugdbeleid (binnen de gemeente).

Het Nederlands jeugdinstituut (Nji) biedt de optie om vanuit een sterke pedagogische basis als fundament te kijken naar inclusievere opvang. Hiermee beginnen we dit inspiratiedocument.

Daarna volgen praktijkvoorbeelden: eerlijke voorbeelden die je meenemen in het proces van nadenken welke rol je als organisatie voor je ziet tot de uitwerking van inclusievere opvang.

Om je op weg te helpen delen we tot slot een aantal mogelijkheden hoe je dit financieel kunt aanpakken.

1. Sterke pedagogische basis als fundament

In dit hoofdstuk neemt het [Nederlands Jeugdinstituut](https://www.nji.nl/)¹ (NJI) je mee in een sterke pedagogische basis als fundament voor een inclusievere vorm van opvangen van kinderen.



Een stevige pedagogische basis stimuleert de ontwikkeling van kinderen en ondersteunt ouders bij het opvoeden. Het draagt bij aan het gezond, veilig en kansrijk opgroeien en helpt bij het omgaan met alledaagse problemen. Goede kinderopvang is onmisbaar in de pedagogische basis. Over de pedagogische basis publiceerde het NJI [‘Opgroeien doe je samen. Bouwen aan een stevige pedagogische basis’](https://www.nji.nl/publicaties/opgroeien-doe-je-samen)².

“De pedagogische basis is het deel van de sociale basis dat bijdraagt aan het opgroeien, het opvoeden en de ontwikkeling van kinderen en jongeren. De pedagogische basis wordt gevormd door contacten tussen mensen onderling, hun sociale relaties en de verbinding met wat er in hun leefomgevingen aanwezig is.”

Klik op de afbeelding hiernaast om de Infographic ‘pedagogische basis’ van het NJI te bekijken.

1.1 Inclusief werken en goede samenwerking

Alle kinderen en jongeren moeten de kans krijgen om zich zo veel mogelijk, en in de eigen omgeving, te ontwikkelen. Dat maakt inclusief werken zo belangrijk. Inclusief werken gaat om een open houding en goed samenwerken. Niet alleen voor, maar ook mét ouders en kinderen. Iedereen hoort erbij. Inclusief werken en goede samenwerking dragen bij aan een stevige pedagogische basis. Samenwerking met ouders, met andere professionals zoals school of jeugdzorg en met voorzieningen voor sport en vrije tijd. Het jeugdbeleid van de gemeente heeft ook invloed, dus samenwerken met de gemeente hoort hier ook bij. Het NJI heeft daarvoor de [‘Wegwijzer gemeenten: bouwen aan een pedagogische basis’](https://www.nji.nl/publicaties/wegwijzer-gemeenten-bouwen-aan-een-pedagogische-basis) gemaakt.

Bij het versterken van de pedagogische basis is voor iedereen een rol. Het NJI beschrijft in haar publicatie vier aandachtspunten:

1. Zie kinderen, jongeren en ouders als gelijkwaardige partners.
2. Versterk bestaande en stimuleer nieuwe initiatieven van kinderen, jongeren en opvoeders die ontmoeting stimuleren.
3. Investeer in integraal jeugdbeleid en (her)formuleer de pedagogische kwaliteit van de basis.
4. Compenseer in aanbod en investeer in toegang voor kinderen met minder kansen.

¹ <https://www.nji.nl/>

1.2 Ondersteuning bij het erkennen, signaleren en begeleiden

Er zijn situaties waarbij professionals in de kinderopvang extra oplettend zijn. Als het gedrag of de ontwikkeling van een kind opvalt of wanneer er een 'niet-pluis gevoel' is. Dan kan extra hulp of begeleiding helpen en is de expertise van een specialist nodig bij het herkennen van signalen of bij het begeleiden en ondersteunen van een kind en de ouders. Een jeugdhulpprofessional kan dan helpen en voor die vorm van samenwerken is Alert4You ontwikkeld.

In de werkwijze van Alert4You helpen professionals uit de jeugdhulp pedagogisch medewerkers in de kinderopvang bij het herkennen, signaleren en begeleiden van kinderen die extra ondersteuning nodig hebben. Gewoon op de locatie in de eigen groep. De algemene kennis van pedagogisch medewerkers en de specialistische kennis van de jeugdhulpprofessionals komen samen. Daarmee wordt op een heel laagdrempelige manier hulp en ondersteuning geboden aan het kind en ook aan de ouders. Dicht bij huis, zonder drempels en in de voor hen vertrouwde omgeving van 'hun eigen' kinderopvang.

De kracht en de werkzame elementen van Alert4You zijn:

- Nabijheid en gelijkwaardigheid;
- kennis van en waardering voor elkaars inbreng;
- commitment en gemeenschappelijke doelen;
- goede informatie-uitwisseling;
- zorgvuldige implementatie van afgesproken samenwerkingspraktijken;
- ondersteunend management en voldoende middelen.

Kijk [hier](#) voor meer informatie over Alert4you en wat ervoor nodig is.



[Bekijk voor inspiratie het praktijkvoorbeeld van Kinderopvang Baloe in Wormerland.](#)



2. Uit de praktijk

In dit hoofdstuk vind je praktijkvoorbeelden, verzameld door Waarborgfonds & Kenniscentrum Kinderopvang, om je te inspireren hoe inclusievere opvang gerealiseerd wordt en wat belangrijke aandachtspunten zijn.

2.1 Vesper BSO+

Over de organisatie

Vesper BSO+ biedt op meerdere locaties in Amsterdam, Amstelveen, Hilversum en Haarlem bso opvang voor kinderen met een extra zorgvraag. Vesper groeit en heeft ook de ambitie om verder te groeien. De missie van Vesper is voor alle kinderen in Nederland passende opvang te bieden, ook voor kinderen met gedragsproblemen en/of een (licht) verstandelijke beperking.

Sinds de start in februari 2021 zien Olof en Anne-Sophie, eigenaren en bestuurders van Vesper, de vraag naar inclusievere opvang toenemen, in het bijzonder die voor kinderen vanaf 4 jaar. Het was Anne-Sophie die vanuit een jeugdzorgachtergrond zag dat een doelgroep aan kinderen die net wat extra nodig hebben onvoldoende goed 'op hun plek' kwamen bij organisaties en instellingen. Voldoende gekwalificeerd personeel die de stabiliteit van de groep kan waarborgen is van essentieel belang, geven deze ondernemers aan.

Structuur en kwaliteit

Bij Vesper worden kinderen opgevangen in kleine groepen van maximaal acht kinderen per pedagogisch medewerker. Op de groep wordt intensieve specialistische begeleiding geboden aan de kinderen, zowel één op één als in groepsverband. Er wordt gewerkt met een duidelijk en overzichtelijk dagprogramma. Deze structuur zorgt ervoor dat ieder kind weet waar hij/zij aan toe is. Voor de bedrijfsvoering van de organisatie is het belangrijk ook de processen hierop aan te passen. Het aanbieden van BSO+ is wezenlijk anders dan het aanbieden van reguliere bso.

Kennis financiële stromen gemeenten

De kosten voor de BSO+ van Vesper bestaat uit twee delen. Als basis wordt de wet Kinderopvang gebruikt (maximaal fiscale tarief). Het tweede deel is een plus bijdrage voor de kleine groepen en inzet van gespecialiseerde pedagogische medewerkers. Dit bedrag is afhankelijk van de af te nemen uren.

Afhankelijk van de gemeente wordt de plus bijdrage:

- Betaalt door de gemeente middels een indicatie
- Betaalt door de ouder(s) zelf
- Vergoed middels een persoonsgebonden budget (PGB).

Gemeentes herkennen de vraag naar BSO+ en willen dit ook graag aanbieden. Echter worstelen zij in sommige gevallen hoe zij dit mogelijk kunnen maken en in welke vorm dit mogelijk is. Vesper denkt met de gemeentes mee en is flexibel naar de wensen van de gemeentes gezien de ervaring die er nu in het bedrijf is. We realiseren hierdoor de benodigde opvang voor de kinderen en kunnen dit vaak aanbieden in een vorm die voor de gemeente past. Een "win-win" aldus Olof. Een goed (financieel) plan, zowel van de organisatie als de gemeente waarborgt de continuïteit.



Klik [hier](#) om meer te weten te komen over Vesper BSO+.

2.2 Hero kindercentra, Haarlem

Over de organisatie

Hero kindercentra is gevestigd in Haarlem en Spaarndam en biedt met bijna 85 opvanglocaties voor ieder kind van 0 tot 13 jaar een locatie in de buurt. Iedereen is bij Hero kindercentra een held die vol vertrouwen in zijn of haar eigen tempo groeit. Met de visie en ambitie “Met veel plezier samen het avontuur aangaan” biedt Hero ook opvang voor kinderen die net wat meer nodig hebben.

Visie en ambitie

“Met veel plezier samen het avontuur aangaan”

Samenwerking

In samenwerking met Kenter jeugdhulp biedt de organisatie gestructureerde peuteropvang. De peuterplusgroep is speciaal voor peuters (2-4 jaar) die opvallen in hun ontwikkeling en gedrag, en meer baat hebben bij een kleinere groep en/of een passende aanpak nodig hebben. De peuterplusgroepen bestaan uit maximaal 8 kinderen, die drie dagdelen naar de peuteropvang komen. De groepen worden geleid door een pedagogisch medewerker van Hero kindercentra en een jeugdzorgwerker van Kenter jeugdhulp. Individueel spel en groepsspel worden afgewisseld met observatie- en onderzoekmomenten. De observaties worden uitgevoerd door de pedagogisch medewerker en de jeugdzorgwerker, in samenwerking met een gedragswetenschapper van Kenter.

Daarnaast is er een samenwerkingsverband met Jeugdgezondheidszorg (JGZ). Samenwerking met ouder(s) of verzorger(s) wordt als zeer belangrijk gevonden. Voor ouders helpt dit contact ook. Zij zien de opvang in de gestructureerde peutergroep soms als een ‘tussenstation’ voordat zij geaccepteerd hebben dat er meer ondersteuning voor hun kind nodig is.

In het programma aanpak en dagritme wordt zo veel mogelijk de structuur van de reguliere VVE peuteropvang gevolgd. Er wordt voorschoolse educatie (VVE) aangeboden, volgens het programma Uk en Puk.

Jaarlijkse subsidie gemeente

De opvang wordt enerzijds gefinancierd middels een ouderbijdrage en anderzijds aangevuld met een subsidie van de gemeente.

Saila, inhoudelijk pedagoog bij Hero vertelt: “Wij vragen jaarlijks de subsidie aan. Vier keer per jaar hebben we overleg met de gemeente over de voortgang en de resultaten. Tussentijds leveren we een financiële verantwoording aan en bezettings- en uitstroomgegevens. Aan het einde van het jaar leveren wij als penvoerder (ook namens Kenter) een inhoudelijke en financiële verantwoording aan m.b.t. de subsidie”.

Duidelijke doelstellingen

Als advies wordt gegeven: “Bedenk goed welke doelstelling je de plusgroep geeft en welke doelgroep daarbij hoort. Evalueer dit jaarlijks. Bedenk ook welke route je volgt als blijkt dat plaatsing van een kind in de praktijk niet haalbaar blijkt te zijn. De doelgroep is momenteel erg pittig. Dit ziet men ook al bij de reguliere VVE-groepen. De huidige doelgroep past niet meer bij de initiële doelstelling. Voorheen was een doelstelling dat er in de meeste gevallen toegewerkt zou worden naar (her)plaatsing op reguliere groepen, maar dit is momenteel met de huidige populatie niet meer haalbaar. De doelgroep vraagt meer van de medewerkers.”

Bij Hero loopt men tegen het probleem aan dat er redelijk veel kinderen op de wachtlijsten staan voor vervolgvoorzieningen, zoals bijvoorbeeld behandelgroepen. Door grote wachtlijsten daar ontstaat er een stagnatie van doorstroming en blijven de kinderen langer bij Hero. Hierdoor heeft men de plaatsingstermijn voor de gestructureerde peuteropvang van 6 tot 9 maanden los moeten laten.

Als kinderopvangorganisatie is men echter niet voldoende op de huidige doelgroep, die een hulpverleningsvoorziening vraagt, toegerust.

Een groei van het aantal behandelgroepen in de gemeente zou een oplossing hiervoor kunnen zijn. Deze oplossing valt echter onder de jeugdwet, onder verantwoordelijkheid van de gemeente. En daarmee buiten het bereik van Hero.



Klik [hier](#) om meer te weten te komen over de peuterplusgroep bij Hero Kindercentra.



2.3 Kinderopvang Baloe – Wormerland

Over de organisatie

Kinderopvang Baloe biedt dagopvang, peuteropvang en bso in de regio Wormerland. Bij Baloe wordt gewerkt met kleine groepen opvang. Kinderen krijgen de ruimte, de tijd en de aandacht om te groeien, elk op hun eigen manier.

Bij Kinderopvang Baloe wordt naast reguliere opvang, opvang voor 2 - 4/4,5 jarige peuters met een lichte tot matige hulpvraag aangeboden. Deze opvang is voor peuters waarvan verwacht wordt dat zij met een extra zetje in de rug kunnen doorstromen naar reguliere opvang/onderwijs of passend onderwijs (binnen reguliere setting).

Tessa Zwart, orthopedagoog en beleidsmedewerker bij Baloe vertelt: “In 2016 zag onze directrice een groep kinderen die tussen de wal en het schip viel. Het ging om een groep kinderen die binnen de reguliere setting de ruimte miste om aan kleine doelen te werken richting regulier onderwijs, maar niet in aanmerking kwamen voor meer gespecialiseerde zorg (bijv. medisch kinderdagverblijf of specialistisch kindcentrum). Motivatie was om deze groep die ruimte wel te bieden binnen een reguliere setting.”

Baloe geeft hier vorm aan door een peuterplusgroep, vijf dagen geopend, binnen de reguliere tijden van de dagopvang. De groep zit in het hoofdgebouw waar ook reguliere opvang aangeboden wordt. De groep zit in een vleugel met een reguliere peutergroep en een speciale 3+ groep (reguliere opvang voorbereidend op school). Er is een nauwe samenwerking. De peuterplusgroep bestaat uit maximaal 8 kinderen en is prikkelarm ingericht met mogelijkheden tot bijvoorbeeld snoezel-/rust activiteiten en ondersteuning met pictogrammen. De kinderen worden begeleid door HBO geschoolde pedagogisch medewerkers en hebben een eigen behandelplan. Er wordt gewerkt met één pedagogisch medewerker op 4 kinderen. Een groep bestaat uit drie pedagogisch medewerkers. Zij hebben wekelijks 2 taakuren per medewerker. De pedagogisch medewerkers worden begeleid door een orthopedagoog vanuit Baloe.

Korte lijnen met eerstelijns hulp

Er is nauwe samenwerking met Lewel, specialisten voor jeugd en gezin. Zij geven middels de methode Alert4you, ondersteuning aan kinderopvangorganisaties in de Zaanstreek, voor de gemeente Oostzaan en de gemeente Wormerland. Ze begeleiden de groep, observeren in het voortraject en kunnen kinderen doorverwijzen. Deze ondersteuning wordt geïnitieerd vanuit de gemeente. Het idee vanuit de gemeente voor inzet vanuit Alert4you is de vroege signalering en verbinding tussen de verschillende organisaties rondom het kind.

De specialisten zijn daarnaast aanwezig bij overleggen over de werkwijze van de peuterplusgroep met gemeente, centrum jong en logopedie. Ieder half jaar is er een evaluatie, waarin de uren, werkwijze en samenwerking besproken wordt.

Korte lijnen met eerstelijns hulp, zoals jeugdteam/zorg, logopedie, fysiotherapie en eventueel organisatie voor diagnostisch onderzoek/IQ onderzoek is belangrijk.

Naast het neerzetten van een duidelijke werkwijze zijn ook de verwachtingen over welke extra zorg je inzet van belang, geeft Tessa aan. Maak hierbij ook duidelijke afspraken over de instroom.

Aandacht ook voor de ouders

Bij Baloe betalen ouders, afhankelijk van hun thuissituatie, zelf reguliere opvang voor de dagen die ze afnemen. De extra kosten die daar bovenop komen worden door de gemeente betaald alsook een vast bedrag per plaatsing. Met een financieel plan creëer je draagvlak in je gemeente.

Belangrijk aandachtspunt van Tessa: "Ouders kunnen moeite hebben met te accepteren dat er meer nodig is voor hun kind dan de reguliere opvang kan bieden. Zij kunnen het in hun proces nodig hebben om van een onafhankelijke, bij voorkeur laagdrempelige, partij advies te horen. Bij Baloe wordt de jeugdverpleegkundige van het Centrum Jong vroegtijdig betrokken. Houd rekening met de tijd die dit proces voor ouders kan innemen. Vaak is de peuterplusgroep de eerste stap waarin geaccepteerd moet worden dat meer begeleiding nodig is. Dat kan moeilijk zijn."



Klik [hier](#) om meer te weten te komen over Kinderopvang Baloe.



2.4 Berend Botje

Over de organisatie

Berend Botje is een grote aanbieder van opvang in Noord-Holland met ca. 70 locaties opvang en ca. 300 gastouders. Sinds 2014 biedt men al een groep Peuter Plus opvang aan in Enkhuizen. Deze groep is gevestigd in een reguliere basisschool waar reguliere peuteropvang en bso worden geëxploiteerd. De Peuter Plus groep is een kleine groep opvang met een beroepskracht – kindratio van 8:2, waarbij in ieder geval één HBO geschoolde pedagogisch medewerker. Eerder was de Peuter Plus gevestigd in één van de kinderdagverblijven. In 2021 is de groep verhuisd naar de basisschool waar ook de reguliere peuterspeelgroepen zijn gevestigd. Dit heeft een positief effect. De verbinding met de reguliere peuterspeelgroep is groot. Voordat kinderen de overstap maken naar het regulier onderwijs, krijgen zij op dit moment vaak eerst een combinatie-plaatsing op de reguliere peuterspeelgroep en de Peuter Plus. Zo kunnen zij alvast wennen aan wat grotere groepen en een reguliere aanpak. De overstap naar het regulier onderwijs wordt hiermee vergemakkelijkt.

Gemeente en indicaties

Ouders betalen voor deze opvang het reguliere tarief en ontvangen kinderopvang toeslag. De gemeente betaalt de kosten boven het reguliere tarief rechtstreeks aan Berend Botje. Om in aanmerking te komen voor deze tegemoetkoming is een indicatie een vereiste. De indicatie komt meestal vanuit het consultatiebureau of de jeugdzorg en geldt boven de indicatie VE. Het is dus belangrijk dat expliciet omschreven is wat het verschil is tussen VE en inclusievere opvang. Zo moet er bij inclusievere opvang sprake zijn van meerdere ontwikkelgebieden, is meer structuur nodig en spelen opvoedingsvraagstukken. Vaak starten kinderen met VE. Als dat niet voldoende blijkt is doorstroom naar Plus opvang mogelijk. Door de samenwerking met de gemeente is de Peuter Plus opvang voor de organisatie kostendekkend.

Positief omgaan met negatieve gedachten ouders

Men ziet in de praktijk dat de groep Plus opvang toegevoegde waarde heeft. Wel zag men in eerste instantie dat ouders vaak wilden dat hun kind naar de reguliere opvang zou gaan. Vanuit Berend Botje is hard gewerkt aan het omdraaien van het negatieve imago. Het afgelopen jaar heeft men continu met een volle groep gedraaid. Er is veel ingezet op de bekendheid van de PeuterPlus en dat heeft gewerkt. Ouders zijn meer bekend met het concept en dit geeft vertrouwen. Daarnaast heeft ook de verhuizing van de locatie meegewerkt aan de bekendheid van de PeuterPlus.

De wens is om ook een bso Plus te starten. De school voor speciaal basisonderwijs met wie men dit wil opzetten, bedient echter een grote regio die meerdere gemeenten omvat. Hierdoor is de financiering complex, omdat financiering per gemeente kan verschillen. Daarnaast komen leerlingen die ver van de school wonen, vaak met leerlingenvervoer naar school. Leerlingenvervoer betreft in principe vervoer van huis naar school en vice versa. Vervoer naar de bso locatie en vervolgens naar huis valt hier veelal niet onder. Dit kan betekenen dat ouders dit vervoer zelf moeten regelen. Dit is niet voor iedereen haalbaar.

Berend Botje heeft het verschil tussen VE en Plus opvang expliciet omschreven. Bij Plus opvang moet sprake zijn van meerdere ontwikkelgebieden, is meer structuur nodig en spelen opvoedingsvraagstukken. Vaak starten kinderen met VE. Als dat niet voldoende blijkt is sprake van doorstroom naar Plus opvang.



Klik [hier](#) om meer te weten te komen over Kinderopvang Berend Botje.

2.5 Kinderopvang 't Kasteel, Leiden

Over de organisatie

Kinderopvang 't Kasteel biedt vier huiselijke en actieve bso groepen (ruim 130 kindplaatsen) met grote buitenruimtes in Leiden. Daarnaast heeft 't Kasteel een gastouderbureau.

Al sinds 2012 biedt de organisatie inclusievere opvang aan, vertelt Gerda Oomkes directeur bij Kinderopvang 't Kasteel. In de reguliere bso groepen worden maximaal twee kinderen met extra zorgbehoefte opgevangen. Deze kinderen zitten veelal op het speciale onderwijs.

De zorgcoördinator

Er is een aparte zorgcoördinator die de gesprekken voert met ouders, scholen en andere instanties. Ouders tekenen altijd een protocol m.b.t. het uitwisselen van gegevens met o.a. school.

De zorgcoördinator is vaak ook mentor van de kinderen en wordt ingezet bij zowel de bso opvang als bij het gastouderbureau. De zorgcoördinator observeert en overlegt met de pedagogisch medewerkers/gastouders, ouders en betrokkenen wat het kind nodig heeft om op positieve wijze deel te nemen aan de opvang.

't Kasteel heeft een eigen zorgbeleid en werkt met contra-indicatoren, welke beschreven zijn in dit zorgbeleid. De kinderen krijgen een eigen wenperiode met een proefplaatsing van 3 maanden. Zowel tijdens als na deze periode wordt de plaatsing uitgebreid geëvalueerd met de ouders.

Er kan ondersteuning ingezet worden van externe partijen in de regio, zoals Inzowijs. Inzowijs is gespecialiseerd in laagdrempelige begeleiding voor kinderen en jongeren met licht tot matig complexe problematiek. Het kan voorkomen dat de inclusievere opvang niet passend is bij het kind. Dan kan thuisopvang een alternatief zijn.

Gemeentelijke middelen

Ouders betalen het reguliere uurtarief en hebben recht op kinderopvangtoeslag. Voor de opvang is geen indicatie nodig. De zorgcoördinator is in loondienst bij 't Kasteel. Ook de inzet van ruim personeel bij bijvoorbeeld groepsuitjes wordt door 't Kasteel zelf betaald. De gemeente Leiden verstrekt middelen om extra begeleiding in te zetten wanneer dit nodig is.

De gemeente Leiden is in overleg met omliggende gemeenten om tot passend beleid te komen voor inclusievere opvang in de regio. De gemeentes zouden daarbij veel meer een regierol krijgen.

Gerda geeft aan *"In het basisonderwijs geldt het passend onderwijs. Er zou ook passende kinderopvang moeten zijn."*



**BUITENSCHOOLESE OPVANG
& GASTOUDERBUREAU**

TEL. 071 - 566 12 76
WWW.TKASTEEL.NL

Klik [hier](#) om meer te weten te komen over 't Kasteel.

2.6 Kluppluz

Over de organisatie

Wij zijn JONG is een maatschappelijke onderneming in het sociaal domein. De organisatie biedt onder verschillende labels opvang aan op 219 locaties in 33 gemeenten in Nederland. Kluppluz is onderdeel van Wij zijn Jong en biedt extra ondersteuning voor kinderen van 0 tot 18 jaar die dat (tijdelijk) nodig hebben. Het kan hierbij gaan om ondersteuning bij kenmerken die lijken op Autisme, ADHD of Hoogbegaafdheid. Kluppluz helpt kinderen ook zonder diagnose.

Samen met ouders en partners

De ondersteuning wordt aangeboden vanuit een gezamenlijke verantwoordelijkheid, in samenspraak met de ouders en de partners van Kluppluz: (speciaal-) onderwijs, kinderopvang en gemeenten. Samen begeleiden zij deze kinderen in hun groei naar volwassenheid. Altijd op maat, met oog voor de specifieke behoeften van ieder kind.

Met het kinderopvang-zorg arrangement biedt Kluppluz preventieve ondersteuning voor het kind in de kinderopvang wanneer er signalen zijn ontstaan dat hij of zij (tijdelijk) een extra ondersteuningsbehoefte heeft. Dit doet zij al bijna 15 jaar!

Met ondersteuning op de reguliere opvang streeft Kluppluz ernaar om de reguliere opvang voor zo veel mogelijk kinderen toegankelijk te houden door expertise toe te voegen en praktische ondersteuning te bieden. Ouders kunnen rechtstreeks bij Kluppluz ondersteuning aan vragen, maar ook worden doorverwezen door bijvoorbeeld opvang, gemeente of (jeugd)arts.

Gespecialiseerde groepsbegeleiding

Opvang bij speciaal onderwijs vindt plaats in kleinere groepen, met maximaal 5 a 6 kinderen per medewerker. De ruimtes zijn rustig maar wel uitdagend ingericht. Kinderen kunnen zich ook terugtrekken in verschillende hoekjes. Er wordt gewerkt met communicatiemiddelen ter ondersteuning van de dagstructuur en om kinderen te helpen met het maken van keuzes.

Financiering

Wanneer een kind via de kinderopvang of het onderwijs wordt doorverwezen, en een medewerker van Kluppluz op locatie een kind komt begeleiden, ondersteunt Kluppluz bij het aanvragen van de financiering. Het kan zijn dat de kosten betaald worden via een zorgarrangement binnen kinderopvang of onderwijs of dat de gemeente betaalt via een beschikking. Een beschikking betekent dat Kluppluz afspraken heeft met de gemeenten over vergoedingen. Deze vergoeding verschilt per gemeente.

Wanneer een kind gebruikmaakt van gespecialiseerde (groeps-)begeleiding, is het mogelijk om een beschikking te krijgen waarbij de gemeente alles betaalt of de ouder betaalt een gedeelte via de kinderopvangtoeslag en de gemeente betaalt de rest.

Maatschappelijk rendement

Het samenwerken rondom het kind, de preventieve inzet en het combineren van kinderopvang en jeugdzorg resulteert in een besparing voor de gemeente en biedt maatschappelijk rendement.

Kernwoorden volgens Marjon Schepens, directeur bij KluppluZ:

- Kind is het middelpunt
- Preventief en laagdrempelig
- Maatwerk
- Integraal en inclusief
- Thuis nabij
- Zo kort als mogelijk, zo lang als nodig



Klik [hier](#) om meer te weten te komen over Kluppluz.

2.7 Gemeente Enkhuizen

Over de gemeente

Gemeente Enkhuizen is een gemeente in de regio West-Friesland in Noord-Holland. In de gemeente wonen ongeveer 20.000 inwoners. De gemeente Enkhuizen wil zorg en ondersteuning voor inwoners zoveel mogelijk lokaal organiseren.

De rol van de gemeente:

- Voert taken op gebied van jeugdzorg en Wmo uit
- Werkt hiervoor samen met deskundigen
- Bij een complexe zorgvraag kan het Stadsteam ingeschakeld worden
- Het preventieve aanbod bestaat uit de Jeugd- en gezinscoaches werkzaam binnen de kinderopvang en scholen

Preventie

In het samenstellen van de praktijkvoorbeelden spraken we met Esther van der Leek, eerder verantwoordelijk voor de uitvoering van de preventie- functie binnen de pilot 'Klein Beginnen' bij de gemeente Enkhuizen.

De gemeente Enkhuizen koos een aantal jaar geleden bewust voor een preventieve aanpak. Dit nadat kinderopvangorganisaties binnen de gemeente Enkhuizen aangaven een groei aan kinderen en gezinnen te zien die meer zorg nodig leken te hebben.

De gemeente zag een centrale rol weggelegd om, met betrokken partijen, kennis en zorg te bieden gericht op de leeftijdsgroep 2-6 jaar. Zo ontstond er een pilot met een preventie-functie genaamd Klein Beginnen, ondergebracht bij een organisatie die ook het schoolmaatschappelijk werk verzorgt binnen de gemeente. Klein Beginnen ondersteunt ouders en professionals binnen kinderopvang en onderwijs met inhoudelijke kennis. Laagdrempelig op de locaties, maar ook bij ouders thuis.

Na een pilot van 4 jaar, besloot de gemeente structureel financiering beschikbaar te stellen voor deze functie. Het voornaamste doel is kinderen, waar meer zorg over is, snel in beeld te hebben en met inhoudelijke ondersteuning van de preventie-functie, in de reguliere opvang en onderwijs te houden. Door ook de thuisomgeving te betrekken en samen te werken met ouders, kinderopvang, onderwijs en andere partners wordt een integrale aanpak gerealiseerd, met de preventie-functie als spin in het web.

Esther laat weten: "zorg dat je als kinderopvangorganisatie de regelingen en contactpersonen kent binnen je gemeente. Wees pro-actief en zet de door jou gesignaleerde problematiek op de agenda bij de gemeente. De VVE werkgroep is bijvoorbeeld een plek waarin je samen met partners als onderwijs en jeugdgezondheidszorg kunt optrekken om samen met de gemeente tot een goed plan te komen".

2.8 Inclusievere opvang in Zuid-Holland voor kinderen met een ontwikkelingsvoorsprong

Over de organisatie

Deze organisatie heeft drie locaties met 120 kindplaatsen voor kinderen tot 4 jaar. Zij bieden opvang voor ieder kind en hebben recent een peutergroep ontwikkeld voor kinderen met een ontwikkelingsvoorsprong voor één ochtend in de week. Op deze ochtend komen de kinderen in een aparte ruimte samen. Kinderen vanuit de drie locaties zijn welkom maar ook kinderen van buitenaf.

Ontwikkelingsvoorsprong

Het ontwikkelen van deze groep is een zeer bewuste keuze, juist om ook aandacht te hebben voor de kinderen met een ontwikkelingsvoorsprong. Het initiatief is genomen door Jolanda Brouwer. Jolanda wil voorzien in wat deze doelgroep van jonge kinderen vraagt, door middel van deze zogeheten peer-groep.

Via de [kinderopvangtoeslag](#) hebben alle ouders toegang tot deze opvang. Aan ouders en andere betrokkenen wordt dit via de website en via een intakegesprek kenbaar gemaakt. Daarnaast wordt er op het moment ook online promotie gemaakt voor deze groep.

De meeste groepen voor kinderen met een voorsprong zijn (helaas) nog particulier gefinancierd, dus door het binnen de opvang te realiseren, onderscheiden zij zich van vele anderen en geven ze ouders meer mogelijkheden. Wel is de uurprijs hoger dan die van de reguliere opvang, i.v.m. kortere dagen en de expert die de groep draait.

Jolanda heeft ook tips voor organisaties die een groep willen starten voor kinderen met specifiek een ontwikkelingsvoorsprong:

- Probeer in je beleid te benoemen waarin je jezelf onderscheidt van andere organisaties.
- Bekijk ook goed de grenzen: wat kun je wel en wat kun je (nog) niet. Wat is nu al haalbaar en wat is eventueel voor in de toekomst?
- Benader [CJG](#), scholen en welzijnsorganisaties. Een partnerschap is bij deze groep heel fijn. Hierdoor zorg je voor een doorgaande lijn voor de kinderen.

Note: op dit moment is de groep tijdelijk gesloten, onder andere omdat het veel tijd kost om de groep goed uit te rollen. Jolanda hoopt op termijn weer verder te kunnen.

2.9 Bzzzonder

Over de organisatie

Toen Michiel van Rennes Bzzzonder (Kinderopvang en meer - Bzzzonder Spelen) startte, had hij een duidelijke visie. Bzzzonder moest een huiselijke plek worden waar iedereen, met én zonder beperking welkom is. Inmiddels, ruim twintig locaties verder, is dat inderdaad gelukt. Kindercentrum Bzzzonder heeft ondertussen 24 locaties in Amersfoort, Nijkerk, Ede en omgeving en werken vanuit hun hart en denken in mogelijkheden.

Opvangen met passie

Echt ieder kind is welkom bij Bzzzonder en die passie is voelbaar doordat deze vorm van opvang altijd in de visie zat. Wanneer een kind/ jong volwassen een extra zorgvraag heeft, wordt er een plus gedeelte middels een indicatie bij de gemeente aangevraagd. Op deze manier hebben de pedagogisch medewerkers extra handen/mogelijkheden, om de kinderen met een extra zorgvraag te laten floreren in een reguliere groep. Met de indicatie wordt er gewerkt aan verschillende doelen, om de kinderen verder te laten komen in de ontwikkeling.

Kijk en ervaar

Klik [hier](#) om het filmpje te bekijken waarbij de visie van Bzzzonder fijn en goed wordt uitgelegd.

Aanpak en praktijk

Bij Bzzzonder worden alle kinderen opgevangen in de reguliere opvang, met een indicatie voor BSO+ of KDV+. De reguliere opvang wordt bekostigd door de ouders. Hierbij kunnen zij kinderopvang toeslag aanvragen. Het + gedeelte wordt bekostigd middels een indicatie via de gemeente. Ouders kunnen contact opnemen met het wijkteam. Zij zijn verantwoordelijk voor het afgeven van de indicatie. Bij Bzzzonder heeft elke locatie een locatieverantwoordelijke zorg. Deze persoon weet alle ins en outs over de financiering. Bzzzonder is bij een aantal gemeentes hoofdaannemer. Dit zorgt dat er verschillende indicaties af gegeven kunnen worden bij hen.

Inclusief

Bzzzonder staat al vanaf het begin voor inclusie. Iedereen is welkom!



Klik [hier](#) om meer te weten te komen over Bzzzonder.

2.10 Blossie

Over de organisatie

Blossie is op 1 januari 2018 ontstaan door een bestuurlijke fusie tussen opvang en basisonderwijs in de regio Heerhugowaard (NH). Blossie is een maatschappelijke organisatie zonder winstoogmerk.

Er zijn momenteel 34 locaties, waarvan 25 met aanbod opvang & onderwijs en 5 'stand alone' locaties met alleen opvang en 4 'stand alone' locaties met alleen onderwijs. Jeanette de Jong en Remco Prast vormen samen het bestuur.

Uitgangspunt Blossie

'Leer- en ontwikkelmethoden zijn grenzeloos'

Bij Blossie wil men het beste doen voor kinderen in een snel veranderende wereld en kinderen daarbij inspireren om tot brede ontwikkeling te komen. Er wordt niet gedacht vanuit voorzieningen, maar vanuit de behoeften van het kind en de ouders. Uitgangspunt is dat leer- en ontwikkelmethoden grenzeloos zijn. Om dit te realiseren staan vernieuwing, lef en innovatie voorop.

Men streeft naar een inclusief, breed, thuisnabij aanbod voor kinderen van 0 tot 13 jaar (opvang en onderwijs) in een doorgaande lijn. Een doorgaande lijn niet alleen van 0 tot 13 jaar, maar ook een doorgaande lijn in de dag. Naast het samengaan van onderwijs en kinderopvang wordt toegewerkt naar centrale inkoop van jeugdzorg met directe inzet op de locaties.

Iedereen mag mee op expeditie

Kinderen leren in hun eigen tempo, op hun eigen moment. Bij Blossie wordt een passend ontwikkelpad gecreëerd voor *alle* kinderen. Een belangrijke basis voor de kinderen is dat zij kennismaken en opgroeien samen met andere kinderen uit de buurt en omgeving.

Op één van de locaties is een mooi voorbeeld te zien van een inclusief aanbod in een doorgaande lijn voor kinderen. In de reguliere groepen opvang op deze locatie wordt twee dagen in de week zorg toegevoegd door de inzet van een zorgmedewerker. Deze medewerker wordt door Blossie samen met de zorgpartner gefinancierd.

De praktijk leert vaak dat een beperkte ondersteuning of wijziging een groot positief verschil kan maken. Dit hoeft niet altijd specifieke ondersteuning voor één kind te zijn. Ook een andere dagindeling bij de dagopvang of een continuurooster bij het onderwijs kan een positief effect hebben voor (alle) kinderen. Door de laagdrempelige en vraaggestuurde aanpak vanuit het kind ziet men op deze locatie de instroom naar speciaal onderwijs dalen. Preventie is belangrijker dan het handelen op interventies.

Voor de opvang gelden de reguliere regels van de [kinderopvangtoeslag](#).

Er wordt intensief samengewerkt met jeugdzorg, speciaal onderwijs, culturele instellingen etc. Daarnaast werkt men aan een duidelijke afstemming tussen wederzijdse verwachtingen en mogelijkheden in de relatie met ouder(s)/verzorger(s).

Bij alle initiatieven worden de stakeholders meegenomen: ouders, medewerkers, GGD, wethouder, burgemeester, zorgpartners en uiteraard de kinderen zelf. Een goede relatie en verbinding met alle betrokkenen ziet men als essentieel bij het realiseren van nieuwe plannen en veranderingen.

Omdenken

Remco en Jeanette merken dat er vaak gedacht wordt vanuit bestaande systemen, CAO's, bureaucratie en gewoonten. Bij Blossie draaien ze dit om: de omgeving en de regels moeten zich aanpassen aan het kind. Wat nodig is kan hierbij niet alleen verschillen per kind, maar kan ook verschillen per regio. Het aanbod is hierdoor gevarieerd per kind, maar ook per locatie en/of wijk.

Actie, lef en fouten maken moed

Omdenken: hoe doe je dat?

Durf een nieuwe weg in te slaan vanuit een gezamenlijke focus op het kind. Om een nieuwe beweging op gang te brengen is het van belang dat er een duidelijke en door iedereen gedeelde visie en mindset is, geven Remco en Jeanette aan.

Denk daarbij niet in beperkingen, maar in kansen en mogelijkheden. Iedere professional krijgt bij Blossse de ruimte om ideeën in te brengen *en* vooral ook het vertrouwen om deze ideeën uit te proberen, ook al loopt men soms tegen grenzen aan. Bestaande patronen doorbreken is moeilijk en vraagt vaak een lange adem, maar men ziet altijd mogelijkheden om nieuwe doelen in het belang van het kind te realiseren.

Alleen door in actie te komen, lef te tonen, uit te proberen en fouten te maken kunnen nieuwe bewegingen op gang gebracht worden en met name een passend ontwikkel pad gecreëerd worden voor *alle* kinderen.



Klik [hier](#) om meer te weten te komen over Blossse.



2.11 Babbels Kindercentrum, gemeente Haarlemmermeer

Over de organisatie

Babbels is een kleinschalige, flexibele antroposofische opvangorganisatie in de gemeente Haarlemmermeer met 2 locaties dagopvang en drie locaties bso. Oprechte aandacht, een positieve benadering en gelijke kansen voor alle kinderen zijn belangrijke uitgangspunten bij de opvang.

Samen spelen = samen leren

In het gebouw van speciaal basisonderwijs De Klimboom in Hoofddorp worden kinderen van het speciaal basisonderwijs en van het reguliere basisonderwijs gezamenlijk opgevangen in een reguliere bso groep. Op deze groep vangt men maximaal 18 kinderen op met 2 pedagogisch medewerkers. In de groep is plaats voor maximaal 5 tot 6 kinderen met een extra zorgvraag. De insteek is dat door de mix van kinderen met en zonder zorgvraag in één groep kinderen van elkaar leren. Ouders betalen voor de opvang het reguliere bso tarief en hebben recht op [kinderopvangtoeslag](#). De aangepaste beroepskracht-kindratio voor deze groep is om te voorkomen dat medewerkers overbelast raken. De wens is een HBO geschoolde medewerker op deze groep te hebben. Het vinden van personeel is al een uitdaging en voor deze groep geldt dat nog meer.

Ieder kind telt en verdient een plek

Wens van de organisatie is om naast de bestaande combinatie groep een zorg bso starten. De zorg bso is een opvang voor alleen kinderen met een bepaalde zorgvraag, waar men in kleine groepen wil werken met een beroepskracht-kindratio van 1:4. De uitdagingen voor het realiseren van deze opvang zijn het regelen van de financiering, de verschillen in wet- en regelgeving en het regelen van [indicaties](#). De ondersteuning en samenwerking met de gemeente is essentieel voor het realiseren van de zorg bso.



Klik [hier](#) om meer te weten te komen over Babbels Kindercentrum.

2.12 SDK, Dordrecht

Over de organisatie

Bij SDK kinderopvang staat het plezier van kinderen op nummer één! SDK biedt een kansrijke speelomgeving bij ruim 30 locaties kinderdagopvang, peuterspeelzaal en buitenschoolse opvang in Dordrecht en in Oud-Beijerland.

'Plezier op nummer één'

SDK ziet de bso opvang voor alle kinderen als vrije tijd en heeft als doel professionele en liefdevolle opvang te bieden en de opvang met name leuk te maken. Hierbij is ook ruimte voor de eigen input van de kinderen.

Voor ouders die werken en BSO zoeken met net iets meer

SDK biedt op twee scholen voor speciaal basisonderwijs bso Plus aan. Men is hier in 2021 mee gestart als pilot op aanvraag van de gemeente. Die zagen veel kinderen die op het speciaal basisonderwijs zaten en waarvan de werkende ouders geen passende opvang voor hun kind konden vinden. Het verzorgen van buitenschoolse opvang is immers niet verplicht voor het speciaal onderwijs, terwijl dit voor het reguliere onderwijs wel het geval is.

Samenwerking en maatwerk

Bij de bso Plus groepen wordt samengewerkt met SDK en de samenwerkende jeugdhulp organisatie in Dordrecht. Op basis van de groepssamenstelling en de specifieke zorgvraag van de kinderen worden de groepsgrootte en de inzet van het personeel bepaald. Men biedt maatwerk.

Zo is er op bijvoorbeeld een groep met maximaal 10 kinderen waar ook sprake is van medische opvang. Op deze groep worden twee pedagogisch medewerkers ingezet. Vanaf het 11^e kind komt er een 3^e pedagogisch medewerker bij.

Bij een andere groep, met meer gedragsmatige problematiek, geldt een beroepskracht-kindratio van 1:3.

Het personeel op de groepen komt deels vanuit de kinderopvang en deels vanuit de samenwerkende jeugdhulporganisatie. Men kijkt goed naar wat er in een groep gebeurt en past daar de inzet van personeel op aan. Het streven is om één HBO geschoolde medewerker op de groep in te zetten.

Omdat men zich met name richt op werkende ouders hebben ouders recht op [kinderopvangtoeslag](#). Zij betalen een regulier bso tarief. Voor de extra kosten die gemaakt worden betaalt de gemeente mee. Er is geen [indicatie](#) nodig.

Voor organisaties die willen starten met Plus opvang op een school voor speciaal onderwijs adviseert Rosalie Ploeg, locatiemanager bij SDK, om goed samen te werken met de school en korte lijnen te onderhouden. De school beschikt over veel waardevolle kennis en ervaring betreffende de doelgroep.

Met ouders vindt vooraf een intake gesprek plaats. Ouders tekenen een contract bij zowel SDK als bij de jeugdhulporganisatie. Ook met de ouders zijn de lijnen kort.



SDK kinderopvang

Klik [hier](#) om meer te weten te komen over SDK.

2.13 Travers Welzijn, Zwolle

Over de organisatie

Travers Welzijn is een welzijnsorganisatie die zich actief inzet voor de leefbaarheid in wijken en buurten in Zwolle. Samen met bewoners, lokale initiatieven en professionele partners bouwt men aan een sociale omgeving die toekomst heeft.

Laagdrempelig

Onder de naam 'Kinderopvang Plus', helpen ambulante begeleiders van Travers Welzijn kinderen (0-6 jaar) die net iets meer zorg en aandacht vragen wat betreft hun ontwikkeling, gedrag en/of opvoeding op de vertrouwde kinderopvanglocatie. Kinderopvang Plus is een stedelijk aanbod vanuit de gemeente Zwolle voor *alle* kinderopvanglocaties in Zwolle. Er wordt ondersteuning geboden aan ouders en professionals in de kinderopvang, waar nodig in de thuissituatie, en er zijn korte lijnen met organisaties, zoals Sociaal Wijk Team, GGD, JGZ, en partners binnen de Jonge kind (0-6) netwerken.

Aanmelding voor 'Kinderopvang Plus' gebeurt door de ouders zelf of door een pedagogisch medewerker in overleg met de ouders. Er is geen indicatie nodig. Na een kennismakingsgesprek volgt een observatieperiode, waarna een plan van aanpak wordt gemaakt. De ambulant begeleider bezoekt vervolgens wekelijks het kind in de groep en onderhoudt contact met de pedagogisch medewerkers en ouders. De deelname aan Kinderopvang Plus eindigt wanneer de doelen zijn bereikt.

Onderwijs Kansen Beleid

Ouders betalen de factuur voor de reguliere opvang en hebben recht op kinderopvangtoeslag. Aan de extra ondersteuning voor de Kinderopvang Plus zijn geen kosten verbonden. De gemeente Zwolle betaalt dit vanuit het onderwijs kansen beleid.

Preventie

Door Kinderopvang Plus in een vroeg stadium in te zetten, kunnen problemen tijdig worden aangepakt en ontstaat er een beter beeld van het kind en wat het nodig heeft om zich goed te kunnen ontwikkelen. Zo kan zwaardere zorg worden voorkomen.



Klik [hier](#) om meer te weten te komen over Travers welzijn.

3. De financiën

In dit hoofdstuk beschrijven we hoe inclusievere opvang te bekostigen is.

3.1 Bekostigingsmodellen

In de praktijk zien we dat het aanbod van inclusievere opvang en de samenwerking tussen betrokken partijen om Inclusievere opvang te regelen divers is. Als kinderopvangorganisatie, maar ook als ouders en gemeente, krijg je te maken met verschillende wet- en regelgeving en verschillende geldstromen vanuit ouders, overheid, gemeente en onderwijs.

De jeugdwet

In de Jeugdwet is geregeld dat gemeenten verantwoordelijk zijn voor jeugdzorg. Doel van de Jeugdwet is dat kinderen gezond en veilig groeien en zich zo goed mogelijk ontwikkelen. Gemeenten zijn hiermee onder andere verantwoordelijk voor preventie en jeugdhulp. Er is niet vastgelegd hoe ze dat moeten doen. Iedere gemeente heeft daardoor haar eigen visie en geeft haar eigen invulling aan de Jeugdwet. Gemeenten kunnen aanbieders van jeugdzorg betalen voor zorg in natura of zij maken middelen over naar de Sociale VerzekeringsBank (SVB) voor een persoonsgebonden budget. Elke gemeente stelt zelf vast welke tarieven zij wil betalen voor jeugdzorg, dit geldt zowel voor zorg in natura als voor een persoonsgebonden budget.

Voor het verkrijgen van jeugdzorg ontvangen gemeenten geen eigen bijdrage van kinderen of hun ouders. Eventuele eigen bijdragen gaan via de ouders naar de aanbieder van jeugdzorg/opvang.

TIP:

'Informeer bij de gemeente welke visie er ligt op het Jonge Kind.'

'Informeer welke rol jij hierin kunt betekenen.'

Kinderopvangtoeslag

Als je kind naar een reguliere kinderopvang gaat kan je als ouders in aanmerking komen voor een tegemoetkoming in de kosten: de kinderopvangtoeslag. Deze toeslag bestaat uit een overheidsdeel en een werkgeversdeel, welke worden uitgekeerd door de Belastingdienst. Daarnaast betalen ouders een zogenaamde ouderbijdrage. Om aanspraak te maken op kinderopvangtoeslag worden een aantal eisen gesteld. Zo moet je als ouders bijvoorbeeld werken en moet de opvanglocatie geregistreerd zijn in het Landelijk Register Kinderopvang (LRK).

Inclusievere opvang

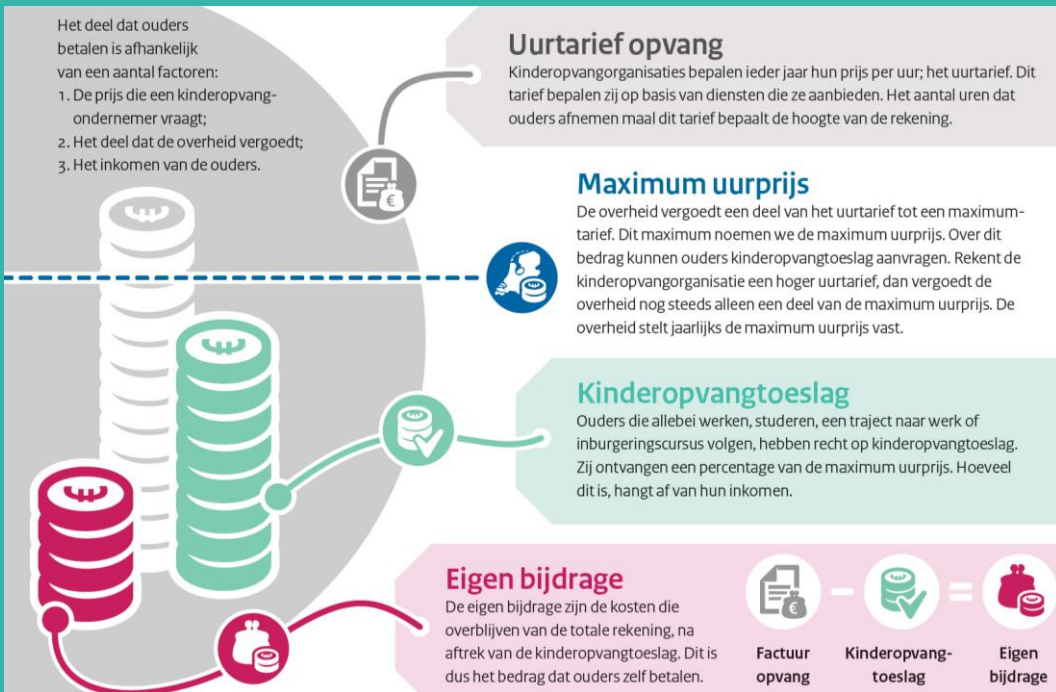
Bij inclusievere opvang wordt er veelal gewerkt in kleine(re) groepen, wordt meer en hoger geschoold personeel (niveau 4 of hbo) ingezet en/of wordt ondersteuning vanuit jeugdzorg of ander specialisme toegevoegd. Ook wordt er bewust nagedacht over en omgegaan met het inrichten van een (prikkelarme) ruimte.

Voor de kinderopvangorganisatie als aanbieder van inclusievere opvang heeft dit gevolgen voor de bedrijfsvoering. De kosten van een groep inclusievere opvang zijn door de kleinere groepen en de inzet van meer en hoger geschoold personeel immers hoger.

Uit de praktijkvoorbeelden blijkt dat deze vorm van opvang moeilijk, dan wel niet kostendekkend te krijgen is zonder aanvullende (gemeentelijke) bijdragen of subsidies.

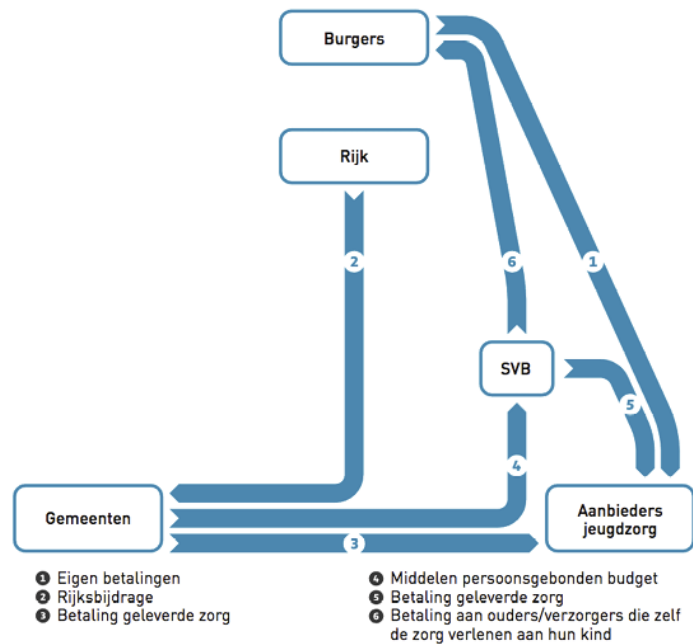
3.2 Stroomschema's

³Stroomschema kinderopvangtoeslag



4

Hoe lopen de geldstromen in de Jeugdwet?



³ <https://www.sociaalwerknederland.nl/>

⁴ www.zwdz.nl-Financieringsmogelijkheden

3.3 Financieringsmogelijkheden

Uit de praktijkvoorbeelden blijkt dat er verschillende mogelijkheden zijn om inclusievere opvang te financieren.

Kinderopvangtoeslag aangevuld met middelen Onderwijs Achterstanden beleid

- Ouders betalen de factuur voor de reguliere opvang en hebben recht op kinderopvangtoeslag. De extra ondersteuning wordt door de gemeente betaald vanuit het onderwijs kansen/achterstanden beleid (OAB).
- Ouders betalen de factuur voor de reguliere opvang en hebben recht op kinderopvangtoeslag. Uitgangspunt is het maximum fiscale uur tarief. De gemeente vult de kosten daarboven aan vanuit de Jeugdwet.
- Ouders betalen de factuur voor de reguliere opvang en hebben recht op kinderopvangtoeslag. De overige kosten worden aangevuld met een (jaarlijkse) subsidie van de gemeente. De kinderopvangorganisatie levert aan het einde van het jaar inhoudelijke en financiële verantwoording af m.b.t. de subsidie. Periodiek vindt een tussentijdse evaluatie plaats over de in- en uitstroom.
- Ouders betalen de factuur voor de reguliere opvang en hebben recht op kinderopvangtoeslag. De gemeente betaalt de kosten voor de extra begeleiding plus een vast bedrag per plaatsing.
- Ouders betalen het reguliere tarief en ontvangen kinderopvang toeslag. De gemeente betaalt de kosten boven het reguliere tarief rechtstreeks aan de kinderopvangorganisatie, waarbij geen indicatie nodig is.
- Ouders betalen voor deze opvang het reguliere tarief en ontvangen kinderopvang toeslag. De gemeente betaalt de kosten boven het reguliere tarief rechtstreeks aan de kinderopvangorganisatie. Om in aanmerking te komen voor de tegemoetkoming van de gemeente is een indicatie vereist. Deze wordt meestal afgegeven door het consultatie bureau of vanuit jeugdzorg.

Kinderopvangtoeslag en kinderopvangorganisatie

- Er zijn kinderopvangorganisaties die kinderen met een zorgbehoefte opvangen in de reguliere opvanggroep. Ouders betalen de factuur voor de reguliere opvang en hebben recht op kinderopvangtoeslag. De opvang wordt geboden tegen het reguliere tarief. Er wordt geen indicatie gevraagd. De kinderopvangorganisatie neemt de extra kosten voor haar rekening. Veelal geldt er wel een maximum voor het aantal kinderen met extra zorgbehoefte in de groep.
- Ouders betalen de factuur voor de reguliere opvang en hebben recht op kinderopvangtoeslag. De extra kosten voor het inzetten van meer en hoger geschoold personeel en de opvang in kleinere groepen neemt de kinderopvangorganisatie voor haar rekening. De exploitatie van deze groep(en) zijn niet kostendekkend. Het tekort wordt gedekt door de hogere resultaten van de reguliere groepen.
- Alle kinderen worden opgevangen in een reguliere groep opvang. Een aantal dagen in de week wordt zorg toegevoegd aan de locatie door de inzet van een zorgmedewerker. Deze medewerker wordt door de kinderopvangorganisatie samen met de zorgpartner gefinancierd.

- De extra ondersteuning die kinderen nodig hebben kan soms ook worden betaald uit een persoonsgebonden budget (pgb). Met een pgb voor jeugdzorg kunnen ouders voor hun kind de nodige hulp, zorg en ondersteuning zelf inkopen en organiseren. De gemeente is verantwoordelijk voor de hulp vanuit de jeugdwet. Elke gemeente regelt de Jeugdhulp anders. Jeugdhulp is tijdelijk en meestal ambulante.

Conclusie inspiratiedocument

- Er zijn veel variaties hoe de samenwerking en financiering wordt geregeld.
- Veelal vormt de kinderopvangtoeslag de basis.
- De zorgvraag van de kinderen in een groep is veelal bepalend voor de indeling van de groepen.

Bijlage: Definities

Ambulante begeleiders

Een ambulante begeleider is een zorgmedewerker of hulpverlener die werkzaam is binnen de zorg- en welzijnssector.

BIG register

Het BIG-register is een Nederlands register, waarin het basisberoep is opgenomen van personen die werkzaam zijn in een aantal beroepsgroepen in de gezondheidszorg.

CJG

Centrum voor jeugd en gezin. De centra combineren verschillende vormen van voorlichting en begeleiding, en werken samen met de jeugdzorg en de consultatiebureaus. Gemeenten voeren zelf de regierol in en geven een eigen invulling aan de CJG's, die bedoeld zijn als centra waar jongeren en ouders makkelijk naar binnen kunnen lopen met uiteenlopende vragen over opgroeien en opvoeding. Zo kan zo'n centrum binnen iedere gemeente een andere naam hebben of andere samenwerkingspartners hebben.

Contra indicatie

Een contra-indicatie is een reden om geen recht te hebben op een (verstrekking vorm van een) voorziening. Een voorbeeld hiervan is een contra-indicatie voor plaatsing.

Als een pedagogisch medewerker specifieke aandacht die één kind vraagt niet meer kan combineren met de aandacht voor de andere kinderen in de groep, kan een afweging gemaakt worden het groepsbelang voor het individuele belang te laten gaan.

Ecologisch pedagoog (www.hu.nl)

Ecologische pedagogiek houdt in dat je de wereld als een netwerk van aan elkaar verbonden verschijnselen bekijkt. Je neemt dus alle aspecten van het leven van een kind mee: de opvoeding thuis, school en jeugdhulp. Zo kan jij de beste begeleiding bieden aan het kind of de jongere.

Indicatie

Verwijzing waarmee (jeugd) hulp toegankelijk wordt.

Jeugdwet

In de jeugdwet is bijna alle zorg en ondersteuning geregeld voor kinderen en jongeren onder de 18 jaar. Het doel van de Jeugdwet is dat kinderen en jongeren gezond en veilig opgroeien en zich zo goed mogelijk ontwikkelen. Gemeenten zijn verantwoordelijk voor de jeugdzorg.

(tekst uit: Zo werkt het sociaal domein)

Kinderopvangtoeslag

Tegemoetkoming in de kosten van de kinderopvang.

LEA ⁵

Lokale Educatieve Agenda: instrument voor gemeenten, schoolbesturen en overige partners om tot gezamenlijke afspraken te komen over het onderwijs- en jeugdbeleid.

NJi

Nederlands Jeugd Instituut. Hun missie en ambitie is: Een kansrijke jeugd voor ieder kind. Dat is waar het Nederlands Jeugdinstituut voor gaat. Het Nederlands Jeugdinstituut heeft en deelt kennis over wat goed en minder goed werkt bij het opgroeien. We willen dat ieder kind de kans krijgt om zich naar vermogen te ontplooiën en op te groeien tot een veerkrachtige, actieve en zelfstandige volwassene. Dat is onze ambitie, daar gaan we voor.

⁵ www.delokaleeducatieveagenda.nl

PGB (Persoonsgebonden budget)⁶

Bedrag waarmee iemand zelf zorg of ondersteuning inkoop. Iemand die een pgb krijgt, bepaalt zelf welke zorgverleners zorg of ondersteuning geven, waar en wanneer.

OAB (Onderwijs Achterstanden beleid)

Gemeenten zijn wettelijk verantwoordelijk voor een aanbod aan peuters met risico op een onderwijsachterstand en voor een goede doorgeleiding naar het basisonderwijs. De GOAB-middelen worden onder meer gebruikt om de voorschoolse educatie aan zogeheten doelgroep peuters te bekostigen.

Sociaal Medische Indicatie (SMI)

Met een Sociaal Medische Indicatie (hierna: SMI) kunnen gemeenten gezinnen (tijdelijk) ontlasten door een tegemoetkoming in de kosten van kinderopvang te bieden.

Gemeenten zijn vrij in hoe zij, passend bij de lokale situatie, hier invulling aan geven. Zij bepalen zelf hoe en door wie de indicatiestelling plaatsvindt en welke criteria er gelden om ervoor in aanmerking te komen. In de praktijk kunnen door deze beleidsruimte verschillen bestaan tussen gemeenten.

Speciaal onderwijs

Speciaal onderwijs is voor leerlingen met een lichamelijke, zintuiglijke of verstandelijke beperking en voor leerlingen die psychische problemen of gedragsproblemen hebben.

Speciaal basisonderwijs (SBO)

Het speciaal basisonderwijs is voor kinderen die zich in het regulier onderwijs niet optimaal ontwikkelen.

Stichting Kwaliteitsregister Jeugd

De Stichting Kwaliteitsregister Jeugd is een groeiende, daadkrachtige organisatie die professioneel geautomatiseerd is en continu aan kwaliteitscontrole doet. Het bedrijfsproces is zodanig ingericht dat herregistratie een vanzelfsprekend onderdeel is van het primaire proces. SKJ werkt intensief samen met beroepsorganisaties en brancheorganisaties. Het gevolg is optimale dienstverlening naar zowel professionals als beroeps- en brancheorganisaties.

Voorschoolse educatie (VE)

Is onderdeel van het onderwijsachterstandenbeleid (OAB). Het is bedoeld voor kinderen in de leeftijd van 2,5 jaar tot 4 jaar die (risico op) een achterstand hebben op het gebied van sociale emotionele ontwikkeling en taalachterstand. Deze kinderen krijgen minimaal 16 uur per week extra taalaanbod. VE wordt geboden bij het (reguliere) kinderdagverblijf.

VE wordt gesubsidieerd door de gemeente. Om in aanmerking te komen voor VE is een zogenaamde indicatie nodig. Deze wordt veelal afgegeven door het consultatiebureau. Maar dit kan ook via CJG gaan. Gemeenten bepalen welke kinderen in aanmerking komen voor VE. Hoe een gemeente de doelgroep bepaalt kan bij elke gemeente anders zijn.

⁶ www.rijksoverheid.nl

Wet passend onderwijs

Alle leerlingen moeten een plek krijgen op een school die past bij hun kwaliteiten en hun mogelijkheden. Passend onderwijs moet ervoor zorgen dat elk kind het beste uit zichzelf haalt. Scholen bieden daarom extra hulp aan leerlingen die dit nodig hebben, zoals kinderen met leer- of gedragsproblemen.

Met passend onderwijs wil de overheid bereiken dat:

Alle kinderen een plek krijgen die past bij de onderwijsondersteuningsbehoeften;

- een kind naar een gewone school gaat als dat kan;
- een kind naar het speciaal onderwijs gaat als intensieve begeleiding nodig is;
- scholen de mogelijkheden hebben voor onderwijsondersteuning op maat;
- de kwaliteiten en de onderwijsbehoefte van het kind bepalend zijn, niet de beperkingen;
- kinderen niet meer langdurig thuis komen te zitten, omdat er geen passende plek is om onderwijs te volgen.

Handige links

- [Aanpak met andere ogen](#)
- [Kamerbrief onderzoeken inclusievere opvang](#)
- [Onderzoek Plusopvang Nederland](#)
- [Plusopvang in relatie tot ouders](#)

Ondersteuning

Heb je vragen over dit inspiratiedocument? Of kun je onze ondersteuning gebruiken? Neem dan contact met ons op via info@waarborgfondskinderopvang.nl of bel tel. 085-1305683.

Disclaimer

Dit document is opgesteld op basis van de informatie die Waarborgfonds & Kenniscentrum Kinderopvang op dit moment heeft en wordt aangepast als er nieuwe informatie is. De praktijkvoorbeelden zijn geschreven vanuit persoonlijke ervaring, opleiding of opgedane kennis.