



Steunpunt Passend
Onderwijs VO

VO RAAD

Checklist

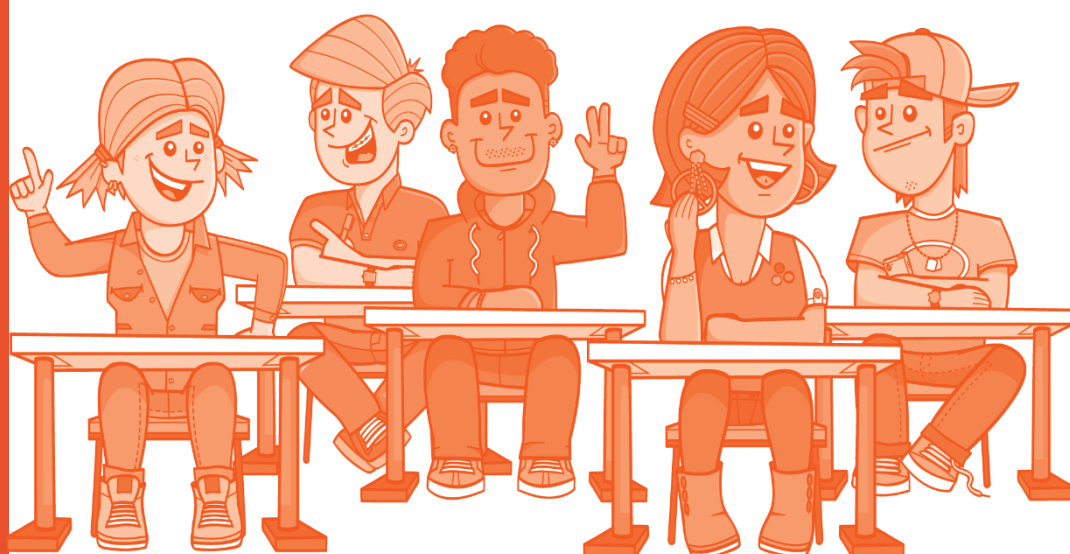
Aanvulling ondersteuningsplan
integratie LWOO en PrO in passend onderwijs

11 mei 2015

Deze checklist is tot stand gekomen
in nauwe samenwerking met:



Ministerie van Onderwijs,
Cultuur en Wetenschap



Integratie LWOO en PrO in passend onderwijs

Checklist aanvulling ondersteuningsplan

7 mei 2015

Inleiding

Vanaf 1 januari 2016 worden samenwerkingsverbanden VO verantwoordelijk voor de toewijzing van lwoo en pro en voor de ondersteuningsbudgetten lwoo en pro. Hiervoor moet het ondersteuningsplan worden uitgebreid. Deze checklist is bedoeld als hulpmiddel voor samenwerkingsverbanden om het gesprek te voeren over beleidskeuzes rondom inpassing van lwoo en pro en om een aanvulling te schrijven voor het ondersteuningsplan.

Tijdpad aanpassen ondersteuningsplan

Net als bij het eerste ondersteuningsplan, geldt voor deze aanpassing een verkort traject.

Dat ziet er als volgt uit:

	Mijlpalen aanpassen ondersteuningsplan
1-8-2015	Samenwerkingsverbanden nemen lwoo en pro op in het ondersteuningsplan.
1-9-2015	Conceptaanpassing naar ondersteuningsplanraad (bij conflicten geldt een verkorte procedure voor de geschillencommissie).
15-12-2015	Aangepast ondersteuningsplan naar de inspectie. <ul style="list-style-type: none">• Bij opting out: samenwerkingsverband vermeldt welke opting out het kiest en toont met een formulier aan dat het voldoet aan de gestelde voorwaarden. (Dit formulier zal worden gepubliceerd op www.passendonderwijs.nl).• Bij opting out voor lwoo-licenties: samenwerkingsverband meldt bij DUO welke scholen het voordraagt voor een lwoo-licentie. Voor opting out-criteria voor lwoo geldt geen meldingsplicht bij DUO. (Duo maakt een formulier. Deze zal worden gepubliceerd op www.passendonderwijs.nl).
1-1-2016	Wet gaat in: lwoo en pro zijn onderdeel van passend onderwijs.
	NB: OOGO niet verplicht, overleg wel raadzaam De aanpassing in het ondersteuningsplan hoeft wettelijk niet afgestemd te worden via een OOGO met de gemeente. Op latere tijdstippen, als u uw gehele ondersteuningsplan aanpast, dan wordt dit onderdeel wel gewoon meegenomen met het OOGO met de gemeente. U doet er goed aan de belangrijkste veranderingen al meteen wel mee te nemen in het reguliere overleg met de gemeente.

Wet- en regelgeving:

Elk samenwerkingsverband heeft al een ondersteuningsplan opgesteld (WVO, art. 17a lid 8). Het ondersteuningsplan dient te worden uitgebreid met een aantal specifieke onderdelen, namelijk:

- 1 De procedure voor het beoordelen of een leerling is aangewezen op lwoo en het toelaatbaar verklaren van leerlingen tot pro, *voor zover de algemene maatregel van bestuur daarin niet voorziet*¹
- 2 Indien opting out lwoo:
 - a Criteria en procedure voor het beoordelen of een leerling is aangewezen op lwoo
 - b Duur van de Aanwijzing
 - c Criteria voor de voordracht van een school om in aanmerking te komen voor bekostiging van lwoo (lwoo-licentie)
- 3 De bekostiging van lwoo en pro (de totale bekostiging van het swv dient te worden beschreven in het ondersteuningsplan. Nu het swv ook verantwoordelijk wordt voor de ondersteuningsbekostiging van lwoo en pro, dienen deze onderdelen ook te worden opgenomen)

Belangrijk bij opting out lwoo:

- ! Alle besturen van VO en VSO met vestigingen binnen het samenwerkingsverband moeten tekenen voor de opting out.
- ! Uiterlijk 15 december 2015 moet aan DUO worden doorgegeven welke scholen die nog geen lwoo-licentie hebben, worden voorgedragen voor een lwoo-licentie. (DUO maakt hiervoor een formulier. Dit formulier zal worden gepubliceerd op www.passendonderwijs.nl).
- ! Uiterlijk 15 december 2015 moet bij de inspectie worden gemeld dat er gekozen is voor opting out. Daarbij moet een formulier worden ingevuld waarop staat dat alle besturen in het swv akkoord zijn met deelname aan opting out. (ook dit formulier zal worden gepubliceerd op www.passendonderwijs.nl).
- ! Gewenst: meld bij OCW via de accountmanager en/of het contactformulier van www.passendonderwijs.nl dat er gekozen wordt voor opting out.

¹ AMvB integratie lwoo en pro in passend onderwijs (conceptversie 26-09-2015). In bijlage 1 t/m 3 worden belangrijke procedurevoorschriften uit deze AMvB beschreven met betrekking tot dossierinhoud en criteria.

Checklist aanvullingen ondersteuningsplan

Algemeen: de RVC en PCL kunnen meedenken met het SWV over de voor- en nadelen van de verschillende beleidskeuzes die worden beschreven in de checklist (onderdeel A en B).

A. Procedure voor ondersteuningstoewijzing LWOO/ProO

1 Aanmelding

- a Maak afspraken over wie de aanvraag indient voor ondersteuningstoewijzing lwoo of pro bij het SWV.

Huidige situatie (tot 1 januari 2016) aanvraag pro-beschikking:

Alleen de pro-school kan een beschikking aanvragen bij de RVC.

In de praktijk komen onderstaande varianten voor:

- De pro-school onderzoekt de aangemelde leerling m.b.t. de wettelijke criteria en vroeg de beschikking aan bij de RVC
- Vanuit een voor-aanmelding werd door het pro, het SWV of een regionaal orgaan met onderzoek bepaald of de leerling voor pro in aanmerking kon komen. Vervolgens vroeg de pro-school van aanmelding de beschikking aan bij de RVC
- Een mengvorm van bovenstaande, waarbij bijv. de PCL van het SWV een rol had bij tegenstrijdige criteria en namens het pro met de RVC communiceerde
- Lokale variant van bovenstaande, bijvoorbeeld één vo-school die de rol van het regionaal orgaan vervulden om leerlingen te onderzoeken op lwoo of pro.

Huidige situatie (tot 1 januari 2016) aanvraag beschikking lwoo:

Alleen de vmbo-school kan een beschikking aanvragen bij de RVC.

In de praktijk komen onderstaande varianten voor:

- De vmbo/lwoo-school onderzoekt de aangemelde leerling m.b.t. de wettelijke criteria en vroeg de beschikking aan bij de RVC
- Vanuit een voor-aanmelding werd door het vmbo/lwoo, het SWV of een regionaal orgaan met onderzoek bepaald of de leerling voor lwoo in aanmerking kon komen. Vervolgens vroeg de vmbo/lwoo-school van aanmelding de beschikking aan bij de RVC
- Een mengvorm van bovenstaande, waarbij bijv. de PCL van het SWV een rol had bij tegenstrijdige criteria en namens het vmbo/lwoo met de RVC communiceerde
- Lokale variant van bovenstaande

Nieuwe situatie aanvraag lwoo of pro:

Vanaf 1 januari 2016 mag elke VO-school een aanvraag voor lwoo of pro indienen bij het SWV-VO.

In het ondersteuningsplan kan vastgelegd worden hoe je dit binnen het SWV wilt regelen.

b Maak afspraken over het tijdstip van indiening van de aanvraag:

Vanaf 2016 moeten leerlingen voor 1 oktober een tlv-pro hebben of een aanwijzing lwoo hebben, omdat scholen hier anders geen bekostiging voor ontvangen. In de tijd van de RVC was dat 15 november, scholen zijn hier dus nog niet aan gewend. Het is daarom raadzaam dat er afspraken gemaakt worden over:

- Op welk tijdstip moet een aanvraag voor een tlv-pro of aanwijzing op lwoo binnen zijn (bijv. 10 weken voor 1 oktober).
- Is er een spoedprocedure als een leerling zich na de zomervakantie bij de school meldt, en de school constateert dat er een tlv of aanwijzing nodig is?
- Wat gebeurt er met leerlingen waarvoor niet op tijd een tlv of aanwijzing is aangevraagd? Wat moeten scholen doen?
Voorbeeld: In geval van een lwoo leerling is het bijvoorbeeld raadzaam om de leerling voor 1 oktober in te schrijven als vmbo-leerling. Dan ontvangt de school in ieder geval een deel van de bekostiging van DUO. Wil het swv via het budget voor lichte ondersteuning de gemiste lwoo-middelen alsnog toekennen?

c Hoe wordt de aanvraag voor ondersteuningstoewijzing lwoo of pro ingediend?

- Inhoud dossier: in het inrichtingenbesluit WVO art. 15d lid 1 zal worden beschreven welke informatie aangeleverd moet worden aan het SWV (zie bijlage 1). In het ondersteuningsplan kan hier naar worden verwezen.
- Welk aanvraagformulier wordt gebruikt voor de aanvraag?
Het is mogelijk om voor het aanvragen van een aanwijzing lwoo of TLV voor pro hetzelfde formulier te gebruiken als voor het aanvragen van een TLV voor het VSO. Er kan echter ook gekozen worden voor een formulier dat lijkt op het formulier dat de scholen in moesten dienen bij het RVC.

d Advies: maak met het SWV-PO afspraken over de PO-VO procedure.

Bespreek op welke wijze bij het schooladvies een inschatting gegeven kan worden of een leerling het niveau van vmbo aankan of dat de leerling beter op zijn plek is in het pro, en hoe de po-school in kan schatten of de leerling voldoet aan de criteria voor lwoo of pro die binnen het SWV gelden.

Het schooladvies van de basisschool is leidend voor toelating tot het vmbo, havo en vwo. Voor lwoo en pro geldt dit niet. Het SWV bepaalt of een leerling toelaatbaar is tot het pro of aangewezen is op lwoo. Bovendien staat lwoo los van het schooladvies, omdat het een constatering is over de ondersteuning die de leerling naar verwachting nodig heeft na plaatsing in het vmbo. Het is dus niet zo dat de basisschool bepaalt of een leerling in aanmerking komt voor lwoo of pro.

<http://www.nieuweregelgevingovergangpo-vo.nl/>

2 Deskundigenadvies

- a Besluit welke deskundigen zullen adviseren over toewijzing van aanwijzing lwoo of TLV voor pro.

Voor het SWV een beslissing neemt over het toewijzen van de ondersteuning voor lwoo en pro, moeten 2 deskundigen advies geven. Net als bij het afgeven van een TLV voor het (v)so. De eerste deskundige is een orthopedagoog of psycholoog. Afhankelijk van de leerling geeft ten minste een tweede deskundige advies. Dit is een kinder- of jeugdpsycholoog, een pedagoog, een kinderpsychiater, een maatschappelijk werker, een arts, of een deskundige op het terrein van vmbo en pro. Deze laatste deskundige is specifiek toegevoegd voor de toewijzing van lwoo en pro. De vmbo/pro- deskundige is een deskundige met relevante werkervaring en kennis over de schoolsoorten vmbo en praktijkonderwijs. Bijvoorbeeld een onderwijskundige met een aantal jaar werkervaring in het vmbo en pro.

Het is niet verplicht om een vmbo/pro-deskundige te betrekken, maar het wordt vooral aanbevolen als het gaat om leerlingen die zich op het grensvlak van lwoo en pro bevinden. Reden hiervoor is dat het samenwerkingsverband goed moet kunnen inschatten of een leerling wel of niet in staat is om – met extra ondersteuning – een vmbo-diploma te halen. Het gaat hier dus niet alleen om een keuze over de ondersteuning die een leerling krijgt, maar ook over de schoolsoort waar de leerling naartoe gaat.

- b Bepaal op welk niveau de deskundigen betrokken zijn voor advisering oftewel wie regelt het deskundigenadvies? De school, de PCL (indien deze in stand wordt gehouden) of de TLV-commissie

3 Besluitvorming

- a Bepaal wie beslist over het afgeven van een TLV voor pro en aanwijzing lwoo

Het SWV is niet meer verplicht een permanente commissie leerlingenzorg (PCL) in stand te houden. Hierdoor is het mogelijk om voor lwoo en pro aan te sluiten bij de procedure die het SWV heeft vastgelegd voor advisering en besluitvorming over de zware ondersteuning. Keuzemogelijkheden zijn o.a.:

- PCL behouden en beslissing laten nemen over TLV voor Pro en aanwijzing lwoo
- PCL integreren in de TLV-commissie: de TLV-commissie beslist dan over het afgeven van een aanwijzing lwoo, TLV voor pro en TLV voor VSO
- School beslist en laat zich daarbij adviseren door 2 deskundigen. Het SWV neemt het besluit van de school over en geeft de tlv of aanwijzing af.

b Criteria, screenings- en testinstrumenten

Tot 1 augustus 2018 blijven de landelijke criteria voor lwoo en pro gelden. De criteria uit het Besluit RVC's en regionaal zorgbudget worden overgenomen in het Inrichtingsbesluit WVO (zie bijlage 2).

Ook blijft het mogelijk om een TLV voor pro aan te vragen voor bijzondere groepen leerlingen.

Ten slotte blijft het verplicht om gebruik te maken van de vastgestelde screenings- en testinstrumenten, die jaarlijks via een ministeriële regeling worden gepubliceerd.

In het ondersteuningsplan kan verwezen worden naar het Inrichtingsbesluit WVO, tenzij gekozen wordt voor opting out lwoo op criteria. Zie punt 7.

c Maak heldere afspraken over de ondersteuningsaanvraag voor jongeren op het grensvlak pro, lwoo en vso:

- Hoe wordt omgegaan met jongeren die op het grensvlak zitten tussen pro en vso, of tussen lwoo en pro? Bij overlap in de criteria kan per leerling gekeken worden naar aspecten als leerbaarheid, zelfvertrouwen, kwetsbaarheid, etc.
- Hoe gaat het SWV om met casussen waarbij de school lwoo aanvraagt, maar het SWV denkt dat het pro of vso zou moeten zijn? Of als de school pro aanvraagt, maar het SWV denkt dat het lwoo of vso moet zijn? Wie besluit welke ondersteuning wordt toegewezen, de school of het SWV?
En moet de school dan een nieuwe aanvraag indienen bij het SWV, of kan het SWV de TLV voor pro of vso of de aanwijzing lwoo dan afgeven op basis van de gegevens die de school al heeft aangeleverd bij de oorspronkelijke aanvraag?

d Maak afspraken binnen welke termijn de aanvraag moet zijn behandeld.

Huidige situatie:

Het RVC moet binnen 2 weken melden of de aanvraag compleet was, en indien dit niet het geval is een school de gelegenheid geven om de aanvraag compleet te maken.

Nieuwe situatie:

Het SWV maakt afspraken over de termijn waarbinnen de aanvraag beoordeeld moet worden.

Aandachtspunt:

Zorgplicht scholen: Elke leerling moet binnen 6 weken na inschrijving een passende plek aangeboden krijgen. Deze termijn kan 1 keer met 4 weken worden verlengd.

4 Beroep en bezwaar

In het ondersteuningsplan is reeds beschreven welke procedures gelden als ouders en/of scholen het niet eens zijn met een besluit van een swv en welke procedures gelden als een ouder het niet eens is met de ondersteuning die een leerling krijgt of het niet eens is met toelating.

(zie <http://www.geschillenpassendonderwijs.nl/>)

Het volstaat als in de aanvulling ondersteuningsplan lwoo/pro wordt aangegeven dat de procedures ook gelden voor lwoo en pro.

5 Ouderbetrokkenheid

In de Wet op het voortgezet onderwijs (WVO) is vastgelegd dat scholen de aanvraag lwoo of pro moeten indienen na overleg met ouders. In de Wet passend onderwijs is geregeld dat het SWV van elk advies over de ondersteuningsbehoefte van een leerling een afschrift stuurt aan de ouders. In het Inrichtingsbesluit WVO is geregeld dat als een school een leerling weigert, de school ouders hier schriftelijk en met opgave van redenen over moet informeren.

Verder is in het ondersteuningsplan reeds beschreven hoe ouders geïnformeerd worden over de ondersteuningsvoorzieningen voor leerlingen en ondersteuningsmogelijkheden voor ouders.

- a Check of de beschrijving in het ondersteuningsplan ook geldt voor lwoo en pro.
- b Maak afspraken hoe het SWV ouders informeert over de veranderingen m.b.t. lwoo en pro.

6 Administratie TLV's en aanwijzingen

Voor de verwerking van (persoons-)gegevens wordt aangesloten bij de bepalingen in de wetgeving van passend onderwijs. Hierin is o.a. geregeld dat SWV gegevens maximaal 3 jaar bewaren. Daarna moeten de gegevens worden vernietigd of worden teruggestuurd naar de school.

- a Maak afspraken waar de dossiers voor aanvraag TLV voor pro en aanwijzing lwoo worden bewaard. Op de school die de aanvraag heeft ingediend of bij het SWV-VO?

B. Indien opting out LWOO

7 Criteria en procedure

- a Welke criteria worden gehanteerd voor toewijzing van ondersteuning lwoo?
- b Welke procedure wordt gehanteerd voor toewijzing van ondersteuning lwoo?

De onderdelen van de procedure die zijn beschreven bij deel A blijven gelden, behalve punten 1c) dossierinhoud, 3b) criteria en 3c) screenings- en testinstrumenten. Van deze punten kan het SWV afwijken als het heeft gekozen voor opting out voor de criteria en procedure van lwoo. Bepaal welke aanvullende afspraken over de procedure daarvoor in de plaats gaan gelden. Bijv.

- Welke informatie moet worden opgenomen in het leerlingendossier?
- Welke screenings- en testinstrumenten mogen worden gebruikt?

Overweegt u de criteria en procedure voor lwoo zo aan te passen dat lwoo niet meer op individuele basis wordt toegewezen? Op deze variant van opting out wordt ingegaan in het document over de opting out-variant populatiebepaling.

8 Duur aanwijzing

- a Bepaal hoelang de aanwijzing lwoo geldig is: een bepaalde periode of gedurende het gehele verblijf in het vmbo/lwoo? Dit kan ook per leerling verschillen.

NB. de aanwijzing is minimaal 1 jaar geldig, net als de TLV voor het VSO.

9 LWOO-Licenties

- a Bepaal onder welke voorwaarden scholen in aanmerking komen voor de aanvullende lwoo-bekostiging.

Communicatie:

Het is van belang dat samenwerkingsverbanden transparant zijn naar ouders en leerlingen: over de criteria, duur van ondersteuning, over deelname aan de opting out en het dekkende aanbod van ondersteuningsvoorzieningen in het samenwerkingsverband.

C. Financiën

Vanaf 1 januari 2016 zijn de samenwerkingsverbanden verantwoordelijk voor de budgetten van 3 vormen van lichte ondersteuning:

- ondersteuningsbudget van lwoo
- ondersteuningsbudget van pro
- regionale ondersteuning (voorheen het regionaal zorgbudget, Rebound, Herstart en Op de Rails)

Het budget voor lwoo en pro is gebaseerd op het percentage lwoo- en pro-leerlingen in het SWV op 1 oktober 2012.

Het budget voor regionale ondersteuning wordt per SWV per 1 augustus 2014 vastgesteld op basis van alle leerlingen die staan ingeschreven bij de aan het samenwerkingsverband aangesloten scholen voor voortgezet onderwijs (vo), exclusief scholen voor voortgezet speciaal onderwijs (vso). Voorheen werd dit berekend op basis alle leerlingen van leerjaar 3 en 4 van het vmbo. Om deze nieuwe verdeling stapsgewijs in te voeren, geldt tot 1 januari 2017 een overgangsregeling.

Voordat DUO de middelen voor lichte ondersteuning (de 3 budgetten gezamenlijk) overmaakt naar het samenwerkingsverband, vindt een verrekening plaats op basis van het aantal leerlingen dat op 1 oktober is ingeschreven in het pro of als lwoo-leerling. Deze middelen gaan naar de vmbo-scholen met lwoo-licentie en de pro-scholen in het samenwerkingsverband. Het *resterende budget* wordt overgemaakt naar het samenwerkingsverband om de overige lichte ondersteuning vorm te geven. Als het budget wordt overschreden, dragen alle deelnemende scholen in het SWV naar rato van het aantal leerlingen bij om het tekort op te vangen. Dit gebeurt door een korting op de lumpsum van de deelnemende scholen.

De budgetten voor lichte ondersteuning en voor zware ondersteuning zijn van elkaar gescheiden: een overschrijding op het ene budget gaat niet ten koste van het andere budget.

Meer informatie: www.passendonderwijs.nl

10 Budget

- a Stel een meerjarenbegroting op m.b.t. ondersteuningsbudget lwoo en pro en budget regionale ondersteuning. Houd in de begroting rekening met de kengetallen, de prognoses van leerlingaantallen, en het beleid van het SWV.
- b Welke maatregelen worden getroffen om budgetoverschrijding te voorkomen?
- c Indien sprake is van een resterend budget, hoe wordt dit budget ingezet voor lichte ondersteuning? Wordt dit bedrag bijvoorbeeld verdeeld over de (vmbo- en pro-) scholen in het SWV, wordt het ingezet voor het in stand houden van een tussenvoorziening, of kunnen scholen op aanvraag een beroep doen op deze middelen?
- d Er is geen groeibekostiging. Het staat regio's of scholen vrij daarover eigen afspraken te maken, bijv. geld volgt leerling.
- e Geadviseerd wordt om te bespreken wat het beoogde resultaat is van inzet van middelen lwoo en pro en hoe verantwoording wordt afgelegd.

11 Grensverkeer en verhuizing

De ondersteuningstoewijzing voor lwoo of pro is landelijk geldig, net zoals in het (v)so. Heeft een leerling van een SWV een toelaatbaarheidsverklaring (tlv) voor pro gekregen, dan kan hij hiermee ook toegelaten worden op een pro-school in een ander SWV. De ondersteuningstoewijzing voor lwoo of pro wordt bekostigd door het SWV waar de leerling op dat moment naar school gaat, zowel bij grensverkeer als bij verhuizing van woonplaats ^{a)}. Dat is nu zo en dat zal ook in de toekomst zo blijven. In de historische budgetten waarop de budgetten lwoo en pro van samenwerkingsverbanden zijn gebaseerd, is met dit grensverkeer rekening gehouden.

Samenwerkingsverbanden kunnen onderling afspraken maken over het verzorgen en betalen van extra ondersteuning in een ander samenwerkingsverband.

^{a)} NB. Dit is een andere keuze dan in passend onderwijs voor het (v)so is gemaakt. Voor het (v)so geldt dat het SWV dat de tlv heeft afgegeven betaalt, zowel bij grensverkeer als bij verhuizing van woonplaats.

12 Verevening

In 2016 wordt besloten of de budgetten voor lwoo en pro verevenend moeten worden en per wanneer.

- a Geadviseerd wordt om alvast na te denken over mogelijke gevolgen als besloten wordt om verevening toe te passen voor lwoo en pro.

Bijlage 1 Inhoud dossier voor aanvraag ondersteuning PrO en LWOO

AMvB Integratie lwoo en pro in passend onderwijs (concept 26-09-2014):

In het Inrichtingsbesluit WVO artikel 15d wordt beschreven welke informatie aangeleverd moet worden bij de aanvraag voor een aanwijzing lwoo of TLV voor pro.

Het leerlingdossier voor aanvraag aanwijzing lwoo of TLV voor pro omvat de volgende informatie:

- a. de door het bevoegd gezag gegeven motivering die gebaseerd is op ervaringen met de leerling in het onderwijsleerproces, zoals die onder meer blijken uit het onderwijskundig rapport, bedoeld in als bedoeld in artikel 42 van de Wet op het primair onderwijs en artikel 43 van de Wet op de expertisecentra,
- b. de leerachterstand van de leerling,
- c. het intelligentiequotiënt van de leerling, en
- d. indien dat noodzakelijk is voor het vormen van een oordeel, de resultaten van een of meer persoonlijkheidsonderzoeken met betrekking tot prestatiemotivatie, faalangst en emotionele instabiliteit die een beeld geven van de sociaal-emotionele problematiek van de leerling in relatie tot de leerprestaties, en
- e. extra bij aanvraag TLV voor pro: de zienswijze van de ouders (schriftelijk)

Toelichting onderdeel b. leerachterstand:

De leerachterstand van de leerling is de uitkomst van 1 minus (DLE/DL), waarin:

- a. DLE de afkorting is van didactische leeftijdseenheden en het aantal maanden onderwijs dat behoort bij het niveau dat de leerling feitelijk heeft bereikt, en
- b. DL de afkorting is van didactische leeftijd en het aantal maanden is dat een leerling vanaf groep 3 in de perioden van september tot en met juni was ingeschreven bij een school als bedoeld in artikel 1 van de Wet op het primair onderwijs of een school voor speciaal onderwijs als bedoeld in artikel 1 van de Wet op de expertisecentra.

Screenings- en testinstrumenten:

Bij de beslissing op de aanvraag controleert het samenwerkingsverband of het bevoegd gezag voor de gegevens van de onderdelen b tot en met d, gebruikt heeft gemaakt van de vastgestelde screenings- of testinstrumenten die jaarlijks voor 1 oktober bij ministeriële regeling worden vastgesteld.

De testinstrumenten voor de gegevens van de onderdelen c en d, worden toegepast onder verantwoordelijkheid van een diagnostisch geschoold psycholoog of diagnostisch geschoold orthopedagoog.

Bijlage 2 Landelijke criteria PrO en LWOO

AMvB Integratie lwoo en pro in passend onderwijs (concept 26-09-2014):

In het Inrichtingsbesluit WVO artikel 15d wordt beschreven op basis van welke criteria het SWV een aanvraag voor pro of lwoo mag toewijzen.

2A PrO

Het samenwerkingsverband wijst de aanvraag voor praktijkonderwijs uitsluitend toe, indien:

- a. IQ 55 tot en met 80,
en
- b. een leerachterstand op tenminste twee van de vier domeinen inzichtelijk rekenen, begrijpend lezen, technisch lezen en spellen, ten minste één van deze twee domeinen inzichtelijk rekenen of begrijpend lezen betreft en deze leerachterstand gelijk is aan of groter is dan 0,5.

2B LWOO

Het samenwerkingsverband wijst de aanvraag voor leerwegondersteunend onderwijs uitsluitend toe, indien:

- a. 1° een intelligentiequotiënt heeft binnen de bandbreedte 75 tot en met 90,
en
2° een leerachterstand heeft op tenminste twee van de vier domeinen inzichtelijk rekenen, begrijpend lezen, technisch lezen en spellen, ten minste één van deze twee domeinen inzichtelijk rekenen of begrijpend lezen betreft en deze leerachterstand is gelegen binnen de bandbreedte van 0,25 tot 0,5
of
- b. 1° een intelligentiequotiënt heeft binnen de bandbreedte 91 tot en met 120,
en
2° een leerachterstand heeft op tenminste twee van de vier domeinen inzichtelijk rekenen, begrijpend lezen, technisch lezen en spellen, ten minste één van deze twee domeinen inzichtelijk rekenen of begrijpend lezen betreft en deze leerachterstand is gelegen binnen de bandbreedte van 0,25 tot 0,5
en
3° een sociaal-emotionele problematiek heeft als bedoeld in het eerste lid, onderdeel d.

2C Grensvlak lwoo en pro

Voor een leerling die wat intelligentiequotiënt of leerachterstand betreft, voldoet aan de vereisten voor toelaatbaarheid tot het praktijkonderwijs en die wat de overige vereisten betreft voldoet aan de vereisten om aangewezen te zijn op het leerwegondersteunend onderwijs, kan een leerling toelaatbaar worden verklaard tot praktijkonderwijs of aangewezen worden op het leerwegondersteunend onderwijs, afhankelijk van de door het bevoegd gezag gegeven *motivering* (zie dossierinhoud, onderdeel a)

Bijlage 3 Aanvraag bijzondere groepen: criteria en dossierinhoud

AMvB Integratie lwoo en pro in passend onderwijs (concept 26-09-2014):

In het Inrichtingsbesluit WVO artikel 15e wordt de aanvraag voor bijzondere groepen leerlingen beschreven (criteria en inhoud dossier).

! De aanvraag voor bijzondere groepen leerlingen kan alleen ingediend worden door een pro-school.

Criteria

1. Op grond van artikel 10g, vijfde lid, van de wet kan tevens een aanvraag voor toelaatbaarheid tot het praktijkonderwijs bij een samenwerkingsverband worden ingediend voor een leerling voor wie het zorg- en onderwijsaanbod van het praktijkonderwijs naar het oordeel van dat bevoegd gezag het beste aansluit bij de behoeften van deze leerling en die:

a het voorbereidend beroepsonderwijs of het middelbaar algemeen voortgezet onderwijs bezoekt en op leerwegondersteunend onderwijs is aangewezen, met:

1. scores op de criteria, bedoeld in artikel 15d, in het grensvlak van het leerwegondersteunend onderwijs en praktijkonderwijs,
2. naar het oordeel van het bevoegd gezag een toegenomen problematiek heeft nadat de beslissing is genomen dat de leerling op leerwegondersteunend onderwijs is aangewezen,

of

3. naar het oordeel van het bevoegd gezag een stapeling van andersoortige problematiek heeft dan wordt beoordeeld in het onderzoek of de leerling is aangewezen op leerwegondersteunend onderwijs of praktijkonderwijs,

of

b beschikt over een toelaatbaarheidsverklaring voor het speciaal onderwijs of voortgezet speciaal onderwijs van een samenwerkingsverband als bedoeld in artikel 1 van de wet of artikel 1 van de Wet op het primair onderwijs dan wel een ontwikkelingsperspectief en die:

1. voldoet aan het intelligentiequotiëntcriterium of leerachterstandscriterium voor toelating tot het praktijkonderwijs, bedoeld in artikel 15d, vierde lid, blijkens gegevens die gebaseerd zijn op screenings- of testinstrumenten als bedoeld in artikel 15d, tweede lid,

of

2. naar het oordeel van het bevoegd gezag, ongeacht een dergelijk intelligentiequotiënt of een dergelijke leerachterstand, een zodanige problematiek heeft dat toelaatbaarheid tot het praktijkonderwijs geboden is.

Bijlage 3 Aanvraag bijzondere groepen: criteria en dossierinhoud

Dossierinhoud

Het samenwerkingsverband baseert de beschikking over de toelaatbaarheid tot het praktijkonderwijs uitsluitend op de volgende, bij de aanvraag gevoegde, gegevens:

- a een kopie van de beslissing dat de leerling is aangewezen op leerwegondersteunend onderwijs, of een kopie van de toelaatbaarheidsverklaring voor het speciaal onderwijs of voortgezet speciaal onderwijs, dan wel een kopie van het ontwikkelingsperspectief,
- b de op schrift gestelde zienswijze en instemming van de ouders,
- c een motivering waaruit blijkt dat de leerling voldoet aan de voorschriften, bedoeld in het eerste lid, en
- d een leerling-dossier dat in elk geval bevat:
 1. het ontwikkelingsperspectief of de onderwijskundig rapportage over de leerling,
 2. een beschrijving van de activiteiten van het verwijzende bevoegd gezag in het kader van de begeleiding van de leerling, en van de resultaten van die activiteiten,
 3. een document dat aangeeft welke externe deskundigen voor advies of hulp zijn ingeschakeld bij de begeleiding van de leerling,
 4. een beschrijving van de risico's die zich naar verwachting zullen voordoen indien de leerling voorbereidend beroepsonderwijs, middelbaar algemeen voortgezet onderwijs, speciaal onderwijs of voortgezet speciaal onderwijs blijft volgen, en
 5. mogelijk relevante test- en toetsgegevens.